

國立高雄應用科技大學

101 學年度日間部碩士班考試【報名日期延長】公告

主旨：本校 101 學年度碩士班考試報名日期原訂為 101 年 1 月 2 日～19 日止。因報名期間適逢總統選舉及春節返鄉等因素，為免對考生報名權益造成影響，並加強服務考生，故延長調整報名日期。

公告事項：

原報名日期：101 年 1 月 2 日(一)起至 101 年 1 月 19 日(四) 止

延長報名日期：延長至 101 年 2 月 4 日(星期六) 止。

101 學年度日間部碩士班招生考試報名，請進入下列任一主機，選擇「日間部碩士班」開始報名。

[主機一](#) [主機二](#) [主機三](#)

100 年 10 月 26 日本校 101 學年度
招生委員會第 2 次會議決議通過



國立高雄應用科技大學

National Kaohsiung University of Applied Sciences

101 學年度

日間部碩士班招生簡章

國立高雄應用科技大學 101 學年度招生委員會 編印

校址：〈建工校區〉80778 高雄市三民區建工路 415 號

〈燕巢校區〉82444 高雄市燕巢區深中路 58 號

電話：07-3814526 轉 2311-2314

傳真：07-3961284

網址：<http://www.kuas.edu.tw>

（招生資訊網站：<http://admission.kuas.edu.tw>）

電子信箱：cbchair@kuas.edu.tw

國立高雄應用科技大學

(Since 1963 高雄工專)

全國唯一 親產業的優質大學

貼近產業 瞭解產業 產業最愛

辦學績效

- ◎榮獲教育部 99 學年度科大評鑑一等通過率全國科大排名**第 1**。
- ◎天下雜誌《Cheers》、104 人力銀行調查台灣千大企業最愛畢業生，南台灣科大**第 1**。
- ◎教育部教學卓越計畫補助金額連續五年南台灣國立科大**第 1**。
- ◎榮獲教育部核定為「南區教學資源中心」，教學成效與品質獲得各界肯定。
- ◎本校太陽能車、燃料電池車及微機器人近年參加各項世界大賽屢創佳績。

學風優勢

- ◎全國第一所「親產業的優質大學」合作企業高達百家以上，與產業聯結緊密，就業有保障。
- ◎多元的課程與學制，碩博士班學制齊全，升學就業管道暢通。
- ◎與全球 30 多所大學締結姊妹校，每年均有交換學生遊學交流，並提供學生短期出國獎學金。
- ◎具有 48 餘年優秀歷史(原高雄工專)，校友 9 萬餘名遍佈社會中高階層，提拔校友不遺餘力。

勵學快訊

◎獎學金

凡參加本校碩士班 **甄試** 及 **考試** 入學獲錄取，且資格符合並就讀者，發給**獎學金 10 萬元**。 ※獎學金實際發給方式以本校所訂辦法為準。

◎助學金

為照顧學生及鼓勵向學，本校設有多項獎助學金，協助學業優良及清寒同學完成學業。**全年總金額達 4 千多萬元**。

招生資訊網 (<http://admission.kuas.edu.tw>)

電話：07-3814526 轉 2311-2314、傳真：07-3961284、電子信箱：cbchair@kuas.edu.tw

家長放心 • 學生信心 • 企業安心

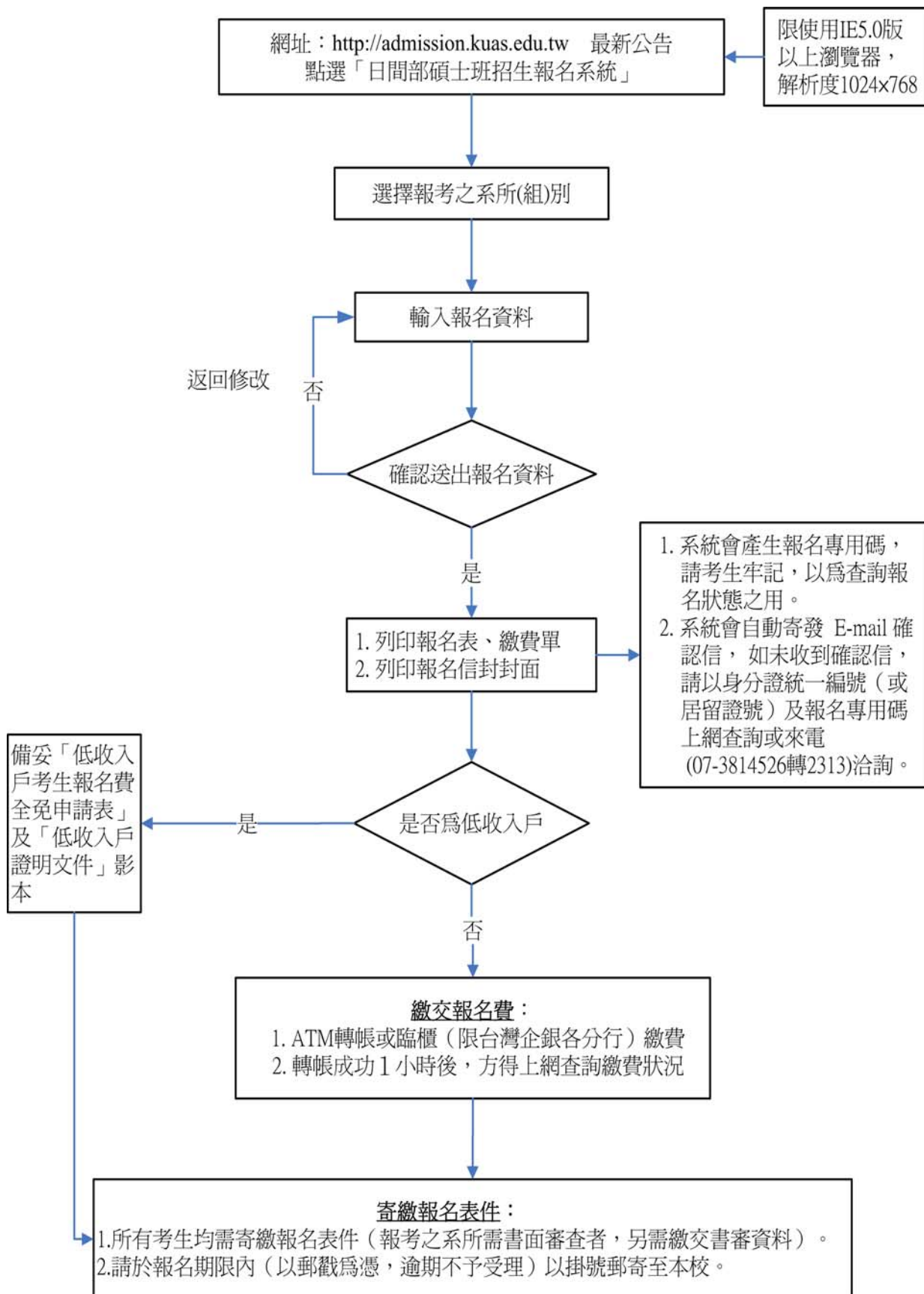
國立高雄應用科技大學
101 學年度日間部碩士班招生重要日程表

項 目		日 期
簡章公告（網路）		100 年 12 月 1 日（四）
報名日期	網路登錄日期	101 年 1 月 2 日（一）上午 9:00 起至 101 年 1 月 19 日（四）下午 5:00 止
	繳費日期	101 年 1 月 2 日（一）起至 101 年 1 月 19 日（四）晚上 12:00 止
	寄繳報名表件（含審查資料）日期	※ 採現場繳交者： 101 年 1 月 19 日（四）下午 5:00 前 地點：〈建工校區〉行政大樓 5 樓招生業務組 〈燕巢校區〉管一大樓 MA105 聯合辦公室 ※ 採郵寄方式者： 101 年 1 月 19 日（四）前（以郵戳為憑）
	公告收件狀態日期	101 年 1 月 4 日（三）～101 年 2 月 3 日（五）
自行下載列印准考證		101 年 2 月 29 日（三）～101 年 3 月 24 日（六）
筆試日期		101 年 3 月 24 日（六）下午 1:20～5:00 整
總成績網路公告及通知（E-mail）		101 年 4 月 11 日（三）
總成績複查（以郵戳為憑）		101 年 4 月 11 日（三）～101 年 4 月 12 日（四）
放榜		101 年 4 月 19 日（四）
正取生報到		101 年 4 月 24 日（二）～101 年 4 月 25 日（三）
依序通知備取生遞補缺額		101 年 5 月 1 日（二）～101 學年度第一學期開學日

國立高雄應用科技大學 101 學年度日間部碩士班招生


網路報名作業流程


網路登錄報名起訖時間：101 年 1 月 2 日上午 9:00 起至 101 年 1 月 19 日下午 5:00 止



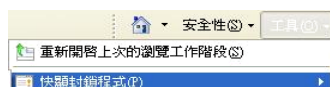
網路報名重要資訊

- 一、網路登錄完成報名並繳交報名費後，再將報名表件寄送至本校，始完成報名手續。如所報考之系所需繳交「書審資料」者，請併同報名表件寄送至本校。
- 二、本校招生報名系統限使用 IE5.0 以上的瀏覽器（瀏覽最佳解析度：1024×768，切勿使用 **Firefox 火狐瀏覽器、Google 瀏覽器**）進行報名、列印及考試相關的各項網路服務。
- 三、凡安裝「Yahoo 工具列」、「Google 工具列」或 IE8.0 瀏覽器者，請將〈阻擋跳窗〉、〈封鎖彈出視窗〉或〈快顯封鎖程式〉功能取消。

Yahoo 工具列—關閉〈阻擋跳窗〉後之圖示：

Google 工具列—關閉〈封鎖彈出視窗〉後之圖示：

IE8.0 瀏覽器—關閉〈快顯封鎖程式〉：請進入「工具」→「快顯封鎖程式」



- 四、招生重要訊息網址：本校招生資訊網（<http://admission.kuas.edu.tw>）。

五、網路登錄報名：

- （一）請至本校招生資訊網「最新公告」點選『101 學年度日間部碩士班招生報名系統』登錄報名資料。
- （二）每位考生無論報考幾個系所（組）碩士班，皆僅有一組【報名專用碼】，供考生登入招生報名系統之用。
- （三）本招生每位考生不限報考一系所（組）碩士班，唯僅能擇一參加筆試。報名資料寄繳後，不得以任何理由要求退費。
- （四）不慎報錯系所（組）之考生，請於報名期間使用「身分證統一編號（或居留證號）」及「報名專用碼」再報名一次。
- （五）列印報表：網路報名傳送成功後將會產生「報名表」、「報名費繳費單」及「報名信封封面」，請務必列印該三張報表；若未及時列印，亦可事後再登入招生報名系統列印。

六、轉帳繳費：

- （一）請注意！台灣企銀轉帳代碼為【050】。
 - （二）請妥善保存交易明細表以作為日後之憑據，並請務必檢查交易明細表之「訊息代號」欄，出現代號即表示可能轉帳未完成，請詢問該（ATM）所屬金融機構，並於繳費期間內完成繳費。
 - （三）ATM 轉帳繳費成功後至少 1 小時，方得至招生報名系統查詢繳費狀況。
 - （四）本校將以 E-Mail 提醒未繳費之考生，請自行檢查個人電子郵件以便及時察覺。
 - （五）未於規定期限內完成繳費者，視同未完成報名手續。
- 七、寄繳報名表件及審查資料：請務必於期限內，依照簡章第 5、6 頁規定寄送至本校，逾期者一律視同未完成報名手續並予以退件。

※相關資訊查詢電話

本校總機（07）3814526

- 一、簡章販售、報名、准考證、成績單寄發等問題，請撥分機 2311～2314 招生業務組洽詢。
- 二、網路報名系統連線相關問題，請撥分機 3134 計網中心洽詢。
- 三、考試方式、系所報考增訂條件，請洽各系所（詳見簡章第 18-37 頁）
- 四、學分抵免、報到註冊等問題，請撥分機 2322～2329 綜合教務組洽詢；管理學院，請撥分機 8508～8509 洽詢。
- 五、住宿問題，〈建工校區〉請撥分機 2511 或 3493 生活輔導組洽詢；〈燕巢校區〉請撥分機 8375 或 8376 洽詢。
- 六、就學貸款，請撥分機 2521～2524 課外活動組洽詢。

※簡章下載及購買須知

- 一、免費網路下載：請至本校招生資訊網站（<http://admission.kuas.edu.tw>）或至本校首頁（<http://www.kuas.edu.tw>）點選「招生資訊」進入招生資訊網站後，點選「最新公告」下載。
- 二、若需購買紙本簡章，每份收工本費新台幣 50 元整。購買方式如下：
 - （一）函購：請至郵局購買匯票（匯票受款人：國立高雄應用科技大學；請勿以郵票代替，否則恕不受理），並請另附填妥收件人姓名、地址及貼足回郵郵資（一般信件貼足 17 元，掛號信件 32 元）之大型 B4 回郵信封一個，寄至本校建工校區「教務處招生業務組」收即可（信封內請註明購買 101 學年度日間部碩士班招生簡章）。
 - （二）現場購買：請至本校建工校區警衛室（或燕巢校區管一大樓 MA105 聯合辦公室），以現金方式購買。

目 錄

※招生重要日程表.....	I
※網路報名作業流程.....	II
※網路報名重要資訊.....	III
壹、 報考資格.....	1
貳、 修業年限.....	1
參、 報考注意事項.....	1
肆、 各系所招生名額及報考資訊.....	3
伍、 報名及繳件規定事項.....	4
陸、 考試.....	6
柒、 成績通知及複查.....	9
捌、 錄取.....	10
玖、 考生申訴辦法.....	11
拾、 報到.....	11
拾壹、就學相關資訊.....	12
拾貳、附註.....	12
〔附錄一〕入學大學同等學力認定標準.....	13
〔附錄二〕試場規則及違規處理辦法.....	15
〔附錄三〕各系所報考資訊及規定事項.....	18
附表一 網路報名考生造字申請表.....	38
附表二 低收入戶考生報名費全免申請表.....	39
附表三 報名費退費申請表.....	40
附表四 身心障礙考生應考服務需求表.....	41
附表五 複查成績申請表.....	42
附表六 放棄甄試錄取資格申請書.....	43
附表七 考生申訴書.....	44
附表八 報到委託書.....	45
附表九 入學切結書.....	46



國立高雄應用科技大學 101 學年度日間部碩士班招生簡章

壹、報考資格

報考本項招生考試，須同時符合下列資格

一、學歷（力）資格：

教育部立案之國內各大學、獨立學院或教育部認可之國外大學、獨立學院畢業，具有學士學位（含應屆畢業生）或具有同等學力資格（同等學力認定標準，請參閱本簡章之附錄一）。

二、本校各系所碩士班所增訂之報考資格條件。

貳、修業年限

本班修業年限一至四年，唯各系所若訂有更嚴格之修業及學位考試規章，則依其規定。

參、報考注意事項

- 一、本招生每位考生**不限報考一系所（組）碩士班，唯僅能擇一參加筆試。**
報名資料寄繳後，不得以任何理由要求退費。無論錄取與否，報名資料概不退還。
- 二、本項招生之試場公告、成績、榜單等資訊，均採 E-mail 通知及網站公告方式處理，請考生務必詳填確實之 E-mail 帳號，若未收到上述資訊之 E-mail 通知，請於簡章規定時間內至本校招生資訊網站（<http://admission.kuas.edu.tw>）查詢，考生不得以未接收到 E-mail 通知而提出異議。
- 三、報考學歷（力）資格之認定，以網路報名系統傳送成功並送達本校之報名資料為依據，考前不另驗證，錄取報到時，再依報名時所填之報考學歷（力）資格繳驗相關學歷（力）證件正本。但持國外學歷報考者，則需於報名時繳交（驗）本簡章第 6 頁第（4）項之證件。凡報考學歷（力）資格不符者，取消報考及錄取資格，考生不得異議。
- 四、考生報名前應詳閱簡章，確認自己是否具有報考資格，若經驗證資料不符或有偽造、假借、塗改、矇混等情事，即認定不具備報考資格，除所繳報名費不予退還及考生自負法律責任外，其處理方式如下：
 - （一）在錄取後未註冊前察覺者，取消其錄取資格，考生不得異議。
 - （二）註冊入學後察覺者，開除其學籍，不退還已繳之註冊費用，且不發給與修業有關之任何證明文件。

(三) 畢業後始察覺者，除依法追繳其學位證書外，並報請教育部公告取消其畢業資格。

五、凡專科學校經改制為學院者，其專科畢業生均應以同等學力資格報考本招生考試；違者若經察覺，其處理方式依報考注意事項第四項所示處理。

六、本校在學、休學及保留入學資格之研究生，不得報考同一系所之招生考試；違反者，即認定不具備報考資格。在錄取後始察覺並查證屬實者，取消其錄取資格。

七、應屆畢業生錄取後未於規定期限繳交畢業證明文件正本者，取消錄取資格。

八、公費生及有實習或服務規定者，如師範院校公費生、軍警院校生、現役軍人、警察等，報考時除應符合本校報考資格之規定外，並應自行考量是否符合因其身分所涉之相關法令規定，若經報考錄取，不得以前述身分為申請保留入學資格之理由。



肆、各系所招生名額及報考資訊

院別	系所名稱	組別	名額	報考資訊 (請參閱附錄三)
工學院	土木工程與防災科技研究所碩士班	甲組	14	簡章第 18 頁
		乙組	8	
	化學工程與材料工程系碩士班	無	23	簡章第 19 頁
	機械與精密工程研究所碩士班	甲組	8	簡章第 20 頁
		乙組	8	
		丙組	13	
		丁組	8	
	模具工程系碩士班	無	33	簡章第 21 頁
電資學院	電機工程系碩士班	甲組	15	簡章第 24 頁
		乙組	10	
		丙組	6	
	電子工程系碩士班	甲組	10	簡章第 25 頁
		乙組	10	
		丙組	10	
	光電與通訊工程研究所碩士班	無	15	簡章第 26 頁
	資訊工程系碩士班	無	9	簡章第 27 頁
管理學院	財富與稅務管理系碩士班	甲組	9	簡章第 28 頁
		乙組	9	
	金融資訊研究所碩士班	無	13	簡章第 29 頁
	觀光與餐旅管理研究所碩士班	無	9	簡章第 30 頁
	資訊管理系碩士班	甲組	7	簡章第 31 頁
		乙組	7	
	國際企業系碩士班	甲組	8	簡章第 32 頁
		乙組	3	
人文社會學院	企業管理系碩士班	無	8	簡章第 33 頁
	會計系碩士班	無	11	簡章第 34 頁
	人力資源發展系碩士班	無	10	簡章第 35 頁
	文化創意產業研究所碩士班	無	8	簡章第 36 頁
	英語專業溝通與教學科技研究所碩士班	無	8	簡章第 37 頁

伍、報名及繳件規定事項

- 一、報名方式：網路登錄完成報名並繳交報名費後，**再將報名表件寄送至本校，始完成報名手續**。如所報考之系所需繳交「書審資料」者，請併同報名表件寄送至本校。

※需附**書審資料**之系所：**模具工程系、應用工程科學研究所、觀光與餐旅管理研究所、文化創意產業研究所、英語專業溝通與教學科技研究所**。

- 二、報名期間：101 年 1 月 2 日（星期一）至 101 年 1 月 19 日（星期四）。

- 三、報名作業流程，請參照簡章第 II 頁。

- 四、報名程序：

（一）網路登錄報名：

- 1.網路報名時間：**101 年 1 月 2 日（星期一）上午 9:00 起至 101 年 1 月 19 日（星期四）下午 5:00 止**。
- 2.網路報名網址：請至本校招生資訊網（<http://admission.kuas.edu.tw>）之「最新公告」點選『101 學年度日間部碩士班招生報名系統』登錄報名資料。
- 3.個人資料若有電腦各種輸入法均無法產生之單字，請考生填妥「網路報名考生造字申請表」（如簡章附表一），連同報名表一併寄至本校「教務處招生業務組」，以免因資料錯誤而影響權益。
- 4.列印「報名表」、「報名費繳費單」及「報名信封封面」。
- 5.報名資料一經網路報名系統**確認傳送後，不得以任何理由要求撤銷報名登錄或更改系所（組）別、考區**。

（二）繳交報名費：

- 1.報名費：每一系所（組）碩士班報名費為新台幣 1,300 元整。
- 2.繳費日期：101 年 1 月 2 日（星期一）起至 101 年 1 月 19 日（星期四）晚上 12:00 止。

3.繳費方式：

（1）至全省銀行、郵局自動櫃員機（ATM）轉帳：

●持台灣企銀金融卡：

插入金融卡→輸入密碼→其他交易→轉帳→轉入本行未約定帳號→繳費帳號（考生個人專屬繳費帳號 14 位數）→金額→結束→列印交易明細表（備查）

●持台灣企銀以外金融卡：

插入金融卡→輸入密碼→其他服務（其他交易／其他轉帳／跨行

轉帳)→轉帳→非約定帳號→050(台灣企銀代碼)→繳費帳號(考生個人專屬繳費帳號 14 位數)→金額→結束→列印交易明細表(備查)

※請務必檢查交易明細表之「訊息代號」欄，出現代號即表示可能轉帳未完成，請詢問該(ATM)所屬金融機構。

(2) 臨櫃繳交報名費：**限持**「國立高雄應用科技大學 101 學年度招生考試報名費繳費單」至台灣企銀各地分行繳交(**請勿至其他金融機構或郵局櫃台匯款**)。

4.若為低收入戶考生，請依教育部台技(二)字第 0920160697 號函之規定，提供 101 年度「縣、市政府低收入戶證明文件(非清寒證明)」影本及「低收入戶考生報名費全免申請表」(如簡章附表二)，則報名費全免，唯證明文件未於報名繳件期限內併同報名資料繳驗者，其報名費不予優待，事後亦不接受補件。

(三) 寄繳報名表件及審查資料：

1.截止日期：101 年 1 月 19 日(星期四)前(以郵戳為憑)，逾期不予受理。

2.寄繳方式：請自行於網路下載列印本招生考試之「報名信封封面」(報名序號務必清晰)並勾選報名資料袋所附資料項目，黏貼於自備妥適尺寸信封之正面，依照「應繳文件」順序排列，將各報名文件整理齊全並夾妥裝袋後寄送至本校。

3.應繳文件：

(1) 低收入戶考生：101 年度「縣、市政府低收入戶證明文件(非清寒證明)」影本及「低收入戶考生報名費全免申請表」。

(2) 報名表

A.請依本校招生報名系統作業程序於網路報名傳送成功後，將報名表下載列印，報名表請詳細核對並於【考生切結欄】親自簽名；若列印之報名表有無法顯示之單字，請再檢附「網路報名考生造字申請表」。

※若有「報考系所別、組別、考區」以外之資料不慎輸入錯誤，請於列印網路報名表件後，以「紅筆」更正及在更正處旁簽章後再寄出，**若無簽章者，一律以網路填表資料為主，考生不得異議。**

B.相片一張：請將最近三個月內二吋脫帽正面光面半身相片，黏貼於報名表上。

C.國民身分證正面影印本：請黏貼於報名表之身分證正面影印本黏貼處。

(3) 各系所資料審查文件：報考【**模具工程系、應用工程科學研究所、觀光與餐旅管理研究所、文化創意產業研究所、英語專業溝通與教學科技研究所。**】之書面審查資料，請參照各系所規定（本簡章第 18~37 頁）。

※非報考上述系所之考生，無需繳交本項資料。

(4) 持國外學歷報考者，其就讀學校須為教育部所認可，報名時須繳交（驗）下列證件：

A. 經我國駐外館處驗證之國外學歷證件影本一份。

B. 經我國駐外館處驗證之國外學歷歷年成績證明影本一份。

C. 入出國主管機關核發之入出國紀錄一份（應包括國外學歷修業之起迄期間）。但申請人係外國人、僑民者免附。

(5) 其他各系所碩士班報考增訂資格條件之相關證明。

4. 注意事項：

(1) 報名資料一經寄出，不得要求更改、抽換或申請補繳等情事，如經通知補正報名資格文件，須於本校規定期限內完成。**如因表件不全或經審查報名表所填列之資格不符而遭退件致無法報名者應自行負責，所繳報名費扣除手續費 400 元，餘額予以退還。**

(2) 本校收件後，將於 101 年 1 月 4 日（星期四）至 101 年 2 月 3 日（星期五）於本校招生資訊網站（<http://admission.kuas.edu.tw>）公告收件狀態，請考生自行上網查詢。

陸、考試

一、列印准考證：

(一) 101 年 2 月 29 日（星期三）至 101 年 3 月 24 日（星期六）於本校招生資訊網站（<http://admission.kuas.edu.tw>）開放考生自行列印准考證，請考生詳加核對准考證上各項資料，若有錯誤請務必來電本校「教務處招生業務組」（07-3814526 轉 2311-2314）辦理更正並確認。

(二) 考生於筆試時請攜帶准考證及「**有效期限內貼有照片之身分證明**」文件正本應考。若准考證因故未攜帶者，請於筆試當日第一節考試前 1 小時攜帶有效期限內貼有照片之身分證明文件至試務中心辦理補發。

二、公告試場分配表：

101 年 3 月 24 日（星期六）上午 11 時於「建工校區」行政大樓玄關、國立臺北科技大學大門口，以及招生資訊網站（<http://admission.kuas.edu.tw>）公告筆試試場位置分配，同時並以 E-mail 通知考生試場資訊。

三、考試期間如遇重大天然災害，如颱風、地震、重大疫情等不可抗力之情

事而須延期時，除在本校公布外，並在電視台及廣播電台發布訊息，不個別通知。

四、筆試：

(一) 日期：101 年 3 月 24 日（星期六）下午 1 時 30 分～5 時整。

(二) 地點：

1.高雄考區：

國立高雄應用科技大學「建工校區」（高雄市三民區建工路 415 號，交通路線及位置圖請參閱本簡章封底）。

2.臺北考區：

國立臺北科技大學（臺北市忠孝東路三段 1 號，交通路線及位置圖請參閱本簡章第 47-48 頁）。

3.上述考區若因報考人數超出考區試場可容納之人數時，將安排部分考生至其他試場考試。

註：考生應於報名時選定之考區應試，違者以本校 101 學年度日間部碩士班招生試場規則及違規處理辦法處理。

(三) 筆試科目及時間表：

註：考生可攜帶不具儲存程式功能之計算器應試，但計算器上有「Prog.」鍵者，一律不得攜帶（詳附錄二第七條規定）。

系 所 別	組別	第一節		第二節	
		預備鈴	考試時間	預備鈴	考試時間
		13：20	13：30～14：50	15：30	15：40～17：00
土木工程與防災科技研究所碩士班	甲組	工程數學（僅含常微分方程、向量和向量積分、矩陣及行列式）		材料力學	
	乙組	「營建管理與統計學」或「測量與空間資訊」或「計算機概論」			
化學工程與材料工程系碩士班	無	「單元操作及輸送現象」或「有機化學」或「材料科學」		「化工熱力學和動力學」或「物理化學」或「材料熱力學」	
機械與精密工程研究所碩士班	甲組	工程數學		材料力學	
	乙組	工程數學		自動控制	
	丙組	「工程數學」或「材料工程概論」			
	丁組	工程數學			
模具工程系碩士班	無	「工程數學」或「靜力學」			
工業工程與管理系碩士班	甲組	「統計學」或「生產管理」			
	乙組	管理學			
應用工程科學研究所碩士班	無	工程數學			
電機工程系碩士班	甲組	工程數學（僅含常微分方程、線性代數）		電路學	
	乙組	工程數學（僅含常微分方程、線性代數）		控制系統	
	丙組	資料結構			
電子工程系碩士班	甲組	工程數學		電子學	
	乙組	工程數學		電子學	
	丙組	計算機概論		資料結構	
光電與通訊工程研究所碩士班	無	工程數學		「普通物理（僅含力學、電學、磁學）」或「電磁學」或「電子學」	
資訊工程系碩士班	無	資料結構		計算機組織與系統（包含計算機組織及作業系統）	
財富與稅務管理系碩士班	甲組	「財務管理」或「統計學」或「管理學」或「經濟學」			
	乙組	「經濟學」或「會計學」或「財政學」			

系 所 別	組別	第一節		第二節	
		預備鈴	考試時間	預備鈴	考試時間
		13：20	13：30~14：50	15：30	15：40~17：00
金融資訊研究所碩士班	無	統計學		「經濟學」或「財務管理」或「計算機概論」	
觀光與餐旅管理研究所碩士班	無	觀光餐旅管理			
資訊管理系碩士班	甲組	資訊管理（含統計）			
	乙組	計算機概論			
國際企業系碩士班	甲組	「經濟學」或「管理學」或「統計學」			
	乙組	英文			
企業管理系碩士班	無	統計學		管理學	
會計系碩士班	無	中級會計學		成本與管理會計	
人力資源發展系碩士班	無	管理學			
文化創意產業研究所碩士班	無	文化創意產業概論			
英語專業溝通與教學科技研究所碩士班	無	英文閱讀與寫作			

(四) 本校 101 學年度日間部碩士班招生試場規則及違規處理辦法請參閱本簡章附錄二。

柒、成績通知及複查

一、預訂於 101 年 4 月 11 日（星期三）以 E-mail 寄發總成績，並於招生資訊網站（<http://admission.kuas.edu.tw>）公告。上述成績資訊，本校不另寄發紙本成績單，如有需要，考生可自行上網列印成績單存查，唯正式成績仍以本校招生委員會之紀錄為憑。

二、成績複查

(一) 申請複查以一次為限，並僅以複查卷面分數、登錄之成績分數與累計分數為限，不得申請重審、重新閱卷或要求調閱影印試卷，亦不得要求告知面試委員之姓名及其他有關資料。

(二) 複查期間：自 101 年 4 月 11 日（星期三）~101 年 4 月 12 日（星期四）止。

(三) 複查手續

請填妥複查成績申請表，並連同網路下載列印之成績單傳真至本校（07-3961284），再來電確認（07-3814526 轉 2311~2314），並於成績複查期限內（郵戳為憑）以限掛方式將下列資料，一併郵寄「80778

高雄市三民區建工路415號 國立高雄應用科技大學101學年度招生委員會（日間部碩士班招生）」收，逾期或複查程序不合者，不予受理。

1.成績單（請網路下載列印）。

2.複查成績申請表（如簡章附表五）。

3.複查費：每項新台幣50元整，以郵政匯票繳交，匯票收款人戶名：「國立高雄應用科技大學」，受款人地址：80778 高雄市三民區建工路415號。

4.回郵信封：填妥收件人姓名、郵遞區號、地址，並貼足32元整郵資。

捌、錄取

一、本招生實際錄取名額視考生成績而定，未達最低錄取標準者，雖有名額亦不予錄取。

二、參加本校101學年度碩士班甄試錄取生，若逾備取生遞補期限，如仍有錄取生完成報到後，並在本次招生考試備取生遞補期限前，因故放棄或註銷入學資格者，其缺額得併入本次招生考試同系所（組）之招生名額。併入之名額，得於本校網站公告之。

三、各系所（組）碩士班除依招生名額錄取正取生外，得列備取生，備取生名額由招生委員會訂定之。

四、各系所（組）碩士班錄取最低標準由招生委員會訂定之，達錄取最低標準者，以總成績高低依序錄取正取生、備取生。

五、各系所碩士班若有兩人以上總成績相同時，若依同分參酌順序比較後，如仍相同而使錄取人數超出招生名額時，各系所得通知同分考生另辦面試以決定錄取順序。面試時間、地點由各系所決定之，考生需配合參加不得異議，面試未到者視同放棄。

六、錄取名單預除於101年4月19日（星期四）公布於本校招生資訊網站（<http://admission.kuas.edu.tw>）外，並以E-mail通知及專函通知錄取考生（未錄取考生恕不另行通知）。

七、放榜錄取及報到後欲放棄就讀本校而改讀他校者，須先於本校101學年度第1學期註冊繳費截止日前一週向本校申請放棄錄取資格（申請書如本簡章附表六），以方便他人遞補作業，違者雖已錄取，亦一律取消本校錄取及入學資格，考生不得異議。

玖、考生申訴辦法

考生對本校日間部碩士班招生事宜有疑義時，需於錄取公告日起 10 天內（以郵戳為憑）以書面向本校招生委員會提出申訴，非以書面或已超過申訴期限者，本校招生委員會不予受理（申請書如本簡章附表七）。本校招生委員會應於接到申訴案日起 30 天內（以郵戳為憑）正式函覆，必要時得組成專案小組公正調查處理，並告知申訴考生行政救濟程序。

拾、報到

一、報到手續：

- （一）報到時請攜帶身分證正本及相關學歷（力）證件正本（畢業生應繳交畢業證書正本；應屆畢業生應繳驗學生證正本；同等學力者應繳交報名資格規定之證件正本；持外國學歷報考者，應繳交本簡章第 6 頁第（4）項所規定之證件正本）。資格不符者，取消錄取資格。
- （二）報到地點：
 1. 工學院、電資學院、人文社會學院報到地點為〈建工校區〉。
 2. 管理學院報到地點〈燕巢校區〉或〈建工校區〉皆可。
〈燕巢校區〉管一大樓 MA105 聯合辦公室（洽詢電話：07-3814526 轉 8508、8509）。
〈建工校區〉行政大樓五樓教務處綜合教務組（洽詢電話：07-3814526 轉 2322~2329）。
- （三）逾期未完成報到程序者即以自願放棄入學資格論，事後不得以任何理由要求補報到，其缺額由同系所（組）之備取生依名次遞補。

二、報到日期：

- （一）正取生：報到日期為 101 年 4 月 24 日（星期二）～101 年 4 月 25 日（星期三），上午 8:30-11:30，下午 1:30-4:30。
- （二）備取生：備取生遞補日期為 101 年 5 月 1 日（星期二）～101 學年度第一學期開學日，本會按缺額依名次通知備取生至額滿為止，備取生應在規定時間內辦理遞補報到，否則視同放棄。
101 學年度第一學期開學日後，若仍有缺額，即不再通知辦理遞補報到手續。

三、上述報到或登記遞補，考生可親自或委託他人辦理。委託他人辦理時，須繳驗委託書（如簡章附表八）。

四、應屆畢業生於報到時應填具志願入學切結書（如簡章附表九），並於 101 年 7 月 20 日（星期五）前繳交畢業證明文件正本，違者取消錄取資格。

如有特殊原因須延遲繳交者，須正式以書面說明原因並向本校申請延期繳交（最後日期為本校 101 學年度第 1 學期註冊繳費截止日），違者取消錄取資格。

五、錄取之新生因病、特殊事故或依兵役法規定服役而不能按時入學，應於註冊繳費截止日前檢具相關證明文件，報請本校核准後，保留入學資格一年。

拾壹、就學相關資訊

一、教育資源概況

師資陣容堅強，各系所均設有系館、專業教室等，設備充實完善，另有圖書館、計網中心、學生活動中心及學生諮商輔導中心等教學設施。

二、收費標準

本校 101 學年度之學雜費基數及學分費收費標準，以本校正式公告為準。茲將 100 學年度日間部碩士班之收費標準臚列於下表，以供參考：

院別 收費標準	工學院、電資學院	管理學院、人文社會學院
學雜費基數 (新台幣：元)	12,473	10,597
學分費/每學分 (新台幣：元)	1,492	1,492

三、本校燕巢校區距離校本部約 25 分鐘車程，佔地 110 公頃，環境幽美、教學設施完善。為提供師生優質之教學研究空間，管理學院各系所於燕巢校區上課。

拾貳、附註

本簡章如有未盡之事宜，悉依教育部相關法規、本校碩博士班招生辦法、本校教務章則及招生委員會之決議為準外，若有相關法令規章仍未明定，而造成疑義者，或因應突發緊急事件之處理，由本招生委員會緊急處理小組研議解決之。

入學大學同等學力認定標準

中華民國 100.7.15 教育部臺參字第 1000112683C 號令修正

第一條： 本標準依大學法第二十三條第四項規定訂定之。

第二條： 具下列資格之一者，得以同等學力報考大學學士班一年級新生入學考試：（略）

第三條： 具下列資格之一者，得以同等學力報考大學碩士班一年級新生入學考試：

一、在學士班肄業，僅未修滿規定修業年限最後一年，因故退學或休學，自規定修業年限最後一年之始日起算已滿二年，持有附歷年成績單之修業證明書或休學證明書。

二、修滿學士班規定修業年限，因故未能畢業，自規定修業年限最後一年之末日起算已滿一年，持有附歷年成績單之修業證明書或休學證明書。

三、在大學規定修業年限六年（含實習）以上之學士班修滿四年課程，且已修畢畢業應修學分一百二十八學分以上。

四、取得專科學校畢業證書後，其為三年制者經離校二年以上；二年制或五年制者經離校三年以上；取得專科進修（補習）學校資格證明書、專科進修學校畢業證書或專科學校畢業程度自學進修學力鑑定考試及格證書者，比照二年制專科學校辦理。各校並得依實際需要，另增訂相關工作經驗、最低工作年資之規定。

五、下列國家考試及格，持有及格證書：

（一）公務人員高等考試或一等、二等、三等特種考試及格。

（二）專門職業及技術人員高等考試或相當等級之特種考試及格。

六、取得甲級技術士證或相當於甲級之單一級技術士證後，曾從事工作經驗三年以上，持有證書及證明文件。

第四條： 具下列資格之一者，得以同等學力報考大學博士班一年級新生入學考試：（略）

第五條： 持國外或香港澳門地區高級中等學校學歷，符合大學辦理國外學歷採認辦法及香港澳門學歷檢覈及採認辦法規定者，得準用第二條第一款規定辦理。

畢業年級相當於國內高級中等學校二年級之國外或香港澳門地區同級同類學校畢業生，得以同等學力報考大學學士班一年級新生入學考試。但大學應增加其畢業應修學分，或延長其修業年限。

畢業年級高於相當國內高級中等學校之國外或香港澳門地區同級同類學校肄業生，修滿相當於國內高級中等學校修業年限以下年級者，得準用第二條第一款規定辦理。

持國外或香港澳門地區專科以上學校學歷，符合大學辦理國外學歷採認辦法及香港澳門學歷檢覈及採認辦法規定者，得準用第二條第二款、第三條第一款至第四款及前條第一項第一款至第四款規定辦理。

第六條： 軍警校院學歷，依教育部核准比敘之規定辦理。

第七條： 本標準所定年數起迄計算方式，除下列情形者外，自規定起算日，計算至報考當學年度註冊截止日為止：

一、離校或休學年數之計算：自歷年成績單、修業證明書、轉學證明書或休學證明書所載最後修滿學期之末日，起算至報考當學年度註冊截止日為止。

二、專業訓練及從事相關工作年數之計算：以專業訓練或相關工作之證明上所載開始日期，起算至報考當學年度註冊截止日為止。

第八條： 本標準自發布日施行。

國立高雄應用科技大學 101 學年度日間部碩士班招生
試場規則及違規處理辦法

進出試場規定

- 第一條 每節考試前 10 分鐘之預備鈴，考生不得入場；考試開始鈴（鐘）聲響時方可攜帶准考證入場考試，且不得停留場外。
- 每節考試開始逾 20 分鐘不得入場，已入場應試者，考試開始 50 分鐘內不得出場，強行入場或出場者，該科不予計分。
- 第二條 考生必須按編定座號入座，並應立即檢查答案卷、座號及准考證三者之號碼，均須完全相同，答案卷上「考試科目」與試題卷上考試科目二者相符，如有不符，應即刻舉手，請監試人員查明處理，未經查明前，不得作答，如擅自作答，該科目不予計分。

准考證

- 第三條 考生入座後，應將「准考證」及有效期限內貼有照片之身分證明文件正本放置考桌左上角，以便查驗。
- 第四條 准考證必須保持清潔，且不得書寫任何文字或符號，違者取消考試資格。
- 第五條 若未帶准考證及有效期限內貼有照片之身分證明文件正本，如經監試人員核對確是考生本人無誤，則准予應試，至當節考試結束鈴（鐘）聲響畢前，准考證及有效期限內貼有照片之身分證明文件正本仍未送達或未依規定於當節考試前向試務處辦理補發者，扣減各該科成績 3 分。

文具用品

- 第六條 答案卷限用黑色或藍色之鋼筆、原子筆或鉛筆書寫，違者該科目不予計分。
- 第七條 考生除應試必要之文具（筆、橡皮擦、無色透明無文字墊板、尺、修正液）、簡章規定之用品（如本簡章所規定之計算器、先行報備並經檢查之個人醫療器材等）外，不得攜帶下列物品進入試場，違者扣減其該科成績 5 分；情節重大者，提請本校招生委員會議予以議處，並得視其使用情節加重扣分或扣減其該科全部成績：
- 一、書刊、字典、簿籍、紙張、圓規、量角器。
 - 二、發聲設備：如鬧鈴、手錶。
 - 三、通訊設備：如呼叫器、行動電話。
 - 四、電子設備：如電子翻譯機、PDA、具儲存媒體之電子設備。
 - 五、其他有礙試場安寧、影響考試公平性之物品。

答題規範

- 第八條 考生於考試進行中，發現試題印刷不清時，得舉手請監試人員處理，但不得要求解釋題意。
- 第九條 考生應在答案卷上規定作答範圍內作答，違者該科目不予計分。
- 第十條 考生不得在考桌上、文具上、准考證上、肢體上或其他物品上書寫與考試內容有關之文字、符號等，違者該科目不予計分。
- 第十一條 各科答案均須寫在答案卷上且不得書寫姓名或與答案無關之任何符號或文字，亦不得擅自拆閱或污損准考證號貼條，違者該科不予計分。

試場秩序

- 第十二條 考生不得左顧右盼、相互交談、意圖窺伺、抄襲他人答案、便利他人窺伺答案、以暗號傳遞答案訊息等舞弊情事，違者該科目不予計分。
- 第十三條 考生不得有抄襲、傳遞、夾帶、交換、頂替、威脅其他考生共同作弊或其他舞弊情事，違者於入場 50 分鐘內限制其行動，50 分鐘後勒令出場，並取消其考試資格。情節重大者函請原肄業學校或服務機關依規定究辦。
- 第十四條 考生不得在試場內飲（嚼）食、抽菸、擾亂試場安寧秩序或影響他人作答，違者初次警告，如勸告不理，則勒令出場（如在考試 50 分鐘內，應由試務人員暫時限制其行動），該科不予計分，拒不出場者，取消其考試資格。

交卷規定

- 第十五條 考生不得將試題卷或答案卷攜出或投出試場外，違者該科不予計分，情節嚴重者，並得取消考試及錄取資格。
- 第十六條 考生於每節考試時間終了鈴（鐘）聲停止響時，應即停止作答，靜候監試人員收取答案卷及試題卷，違者扣該科 2 分，其後仍繼續作答經勸止不理者，除收回試卷外，再扣 3 分。
- 第十七條 考生交完答案卷後一經離座，即應將答案卷與試題卷一併交監試人員驗收，不得再行修改答案，違者該科不予計分。
- 第十八條 考生交完答案卷及試題卷出場後，不得在試場附近逗留或高聲喧嘩、宣讀答案或以其他方式指示場內考生作答，經勸止不聽者，該科不予計分。

其他規定

- 第十九條 考生不得請人頂替或偽造證件進入試場應試，違者取消考試及錄取資格，所有科目不予計分。
- 第二十條 考生在本年度內參加本會招生考試及其他入學考試時若有舞弊情事，經檢舉並

屬實者，應由就讀學校為必要之議處。

第二十一條 考生隨身所帶物品可攜帶入試場內，置於指定位置，其物品保管之責由考生自負，若物品發出聲響或影響試場秩序者，仍依第七條規定議處。

第二十二條 考試期間若遇重大疫情，除在本校網頁公佈標準作業事項外，並在電視台及廣播電台發布訊息，不個別通知。

第二十三條 考生答案卷若於考試結束後遺失，應於接到補考通知後即行到場補考，拒絕者該科目不予計分。

第二十四條 本辦法所列扣減違規考生成績之規定，均以扣減至該科成績 0 分為限。

第二十五條 考生如有本規則未列之其他舞弊或不軌意圖之行為或發生特殊事故，得由監試或試務人員予以登記，提請本校招生委員會議依其情節輕重予以適當處理。

第二十六條 凡違反本規則並涉及重大舞弊情事者，通知其相關學校或機關依規定究辦；若因此侵害本校權益者，本校將依法提起告訴，追究其賠償責任。

第二十七條 考生對於違反本試場規則之行為有疑慮需進一步說明，應由本人於當日應考最後一節結束後 30 分鐘內逕至試務辦公室向考區主任提出書面申訴說明，逾期不予受理。

國立高雄應用科技大學 101 學年度日間部碩士班招生
各系所報考資訊及規定事項

院所系別	工學院 土木工程與防災科技研究所碩士班	
身分別	一般生	
報考增訂資格	無	
組別	甲	乙
招生名額	14	8
研究領域	1.結構力學、大地工程和材料科技等之理論、實務和施工技術之研發。 2.數值模擬與試驗之研究。 3.工程防災技術之研發與應用。 4.其他(如工地監測技術與施工品質、綠色科技等)。	1.營建工程與專案管理。 2.測量、空間資訊與防災科技之研發應用。 3.土木、建築、營建等相關自動化、資訊與科技之研發及應用。 4.智慧型綠建築科技研究與應用。 5.其他(如跨電機、機械、電子、資工等領域相關技術與方法之研發等)。
辦學績效	96 年通過中華工程教育認證(IEET)，本系畢業生具技師資格者，可轉成亞太技師於世界各國執業。榮獲教育部 99 科大評鑑一等。100 年度歷屆畢業系友錄取土木類高考 27 人、普考 25 人、鐵特考 6 人。近三年歷屆畢業系友公務高、普、特考錄取逾 120 人次。	
考試科目	甲組：1.工程數學(佔 100 分，僅含常微分方程、向量和向量積分、矩陣及行列式)。 2.材料力學(佔 100 分)。 乙組：下列科目任選一科： 1.營建管理與統計學(佔 200 分，招收 2 人)。 2.測量與空間資訊(佔 200 分，招收 2 人)。 3.計算機概論(佔 200 分，招收 4 人)。	
成績計算	1.各科目原始成績評分至小數點第二位。 2.總成績=各科目成績之合計，取至小數點第二位。	
同分參酌順序	甲組依考試科目 1、2 之編號順序比較，分數較高者優先錄取，若仍相同(含乙組選考科目同分)，本系(所)得通知同分考生另辦面試以決定錄取順序。面試時間、地點由本系(所)決定之，考生需配合參加不得異議，面試未到者視同放棄。	
其他規定事項	1.任一考試科目缺考或原始分數零分者不予錄取。 2.若有未達錄取最低標準致錄取不足額，或備取生遞補後如仍有缺額時，各項缺額經提招生委員會通過後可互為流用。 3.本系 101 學年度碩士班甄試招生，若有錄取不足額、或於備取生遞補作業截止後如仍有缺額時，其缺額得併入本次招生考試名額；本次招生考試之組別及名額經提招生委員會通過後流用之。 4.考生錄取後，僅能選擇所選考該組(群)老師為指導教授。本所學術分組(群)請上網查詢。	
系所聯絡方式	聯絡人：林棟宏老師	電話：07-3814526 轉 5251
	E-mail：momoma@kuas.edu.tw	網址：http://www2.ce.kuas.edu.tw

院所系別	工學院 機械與精密工程研究所碩士班			
身分別	一般生			
報考增訂資格	無			
組別	甲 (設計固力組)	乙 (機光電與控制組)	丙 (材料與微奈米工程組)	丁 (精密工程組)
招生名額	8	8	13	8
研究領域	精密機械設計、機構設計、機器人、最佳化設計、電腦輔助設計、電腦輔助工程分析、衝擊與破壞力學、生物力學、精微加工、微系統設計與製造等領域。	機光電整合、自動化技術、控制理論、電機機械、超音波馬達、壓電材料應用、光學系統設計量測、投影機顯示技術、微機電系統、微感測器等領域。	微奈米製程與檢測技術、微成形、高分子加工、機械熱流、微流體、能源科技(太陽能、燃料電池)、場發射元件、材料工程應用、電子材料、電子散熱、磁感測、非傳統加工等領域。	精密製造與量測、塑性加工、機械視覺、虛擬實境、奈米工程、太陽能電池與光電感測元件、分子動力學、微細加工、CAD/CAM、智權管理、網際網路於遠距加工之應用、雷射加工、微機電系統技術等領域。
辦學績效	本系(所)四技、碩士班、博士班學制完整，師資優越、學術專長多元，師生學術研究成果與產學合作成果豐碩。每年為工業界培育眾多精密機械、微奈米科技、機光電與控制等跨領域專長之優秀機械人才。			
考試科目	甲組：1.工程數學(佔 100 分) 丙組：下列科目任選一科 2.材料力學(佔 100 分) 1.工程數學(佔 200 分，招收 7 人) 乙組：1.工程數學(佔 100 分) 2.材料工程概論(佔 200 分，招收 6 人) 2.自動控制(佔 100 分) 丁組：1.工程數學 (佔 200 分)			
成績計算	1.各科目原始成績評分至小數點第二位。 2.總成績=各科目成績之合計，取至小數點第二位。			
同分參酌順序	依考試科目 1、2 之編號順序比較，分數較高者優先錄取，若仍相同，本系(所)得通知同分考生另辦面試以決定錄取順序。面試時間、地點由本系(所)決定之，考生需配合參加不得異議，面試未到者視同放棄。			
其他規定事項	1.任一考試科目缺考或原始分數零分者不予錄取。 2.若有未達錄取最低標準致錄取不足額，或備取生遞補後如仍有缺額時，各組缺額經提招生委員會通過後可互為流用。 3.本系 101 學年度碩士班甄試招生，於備取生遞補作業截止後若尚有缺額，其缺額得併入本次招生考試名額，併入之組別及名額經提招生委員會通過後流用之。			
系所聯絡方式	聯絡人：彭守文老師		電話：07-3814526 轉 5308	
	E-mail：joie@kuas.edu.tw		網址：http://www.me.kuas.edu.tw	

院所系別	工學院 模具工程系碩士班
身分別	一般生
報考增訂資格	無
組別	無
招生名額	33
研究領域及辦學績效	<p>模具產業素有「工業之母」之稱，各種產品之量產，均需透過模具生產。先進國家均以模具工業的水準來衡量該國的工業指標，光電、3C 和精微元件的產業，特別需要模具技術的提昇。國立高雄應用科技大學『模具工程系碩士班』，是全國大學院校當中，唯一以模具工程科技為主要研究領域的系所，師資及軟硬體設備齊全，具備最適合鑽研模具工程技術和培養高級模具人才的环境。本所目前積極發展精微與光電模具之關鍵技術。</p> <p>模具所的教學研究著重多元化和一貫性的均衡發展，在各種模具的相關技術上不但有充分的教學能量，也具備卓越的研發能量。研究領域包含產品設計、模具材料、模具設計、模具加工、成形分析、產品檢測和模具應用等。</p>
考試項目	<p>1.資料審查（50%）：</p> <p>(1)大專校院歷年成績單(應屆畢業生請檢附入學至99學年度歷年成績單)。</p> <p>(2)其他特殊表現資料(包含競賽得獎證明或其他有助於審查之相關能力證明)。</p>
	<p>2.筆試（50%）：</p> <p>選考科目（二選一）【選考科目成績計算以 T 分數為標準】</p> <p>(1)工程數學 (2)靜力學</p>
成績計算	<p>1.各科目原始成績評分至小數點第二位，各科目滿分為 100 分。</p> <p>2.選考科目成績以 T 分數計算時，其計算方式為：$T \text{ 分數} = \frac{x - \bar{x}}{s} \times 10 + 50$，$x$ 為考生某選考科目之原始分數，\bar{x} 及 s 為某選考科目實際到考考生原始分數之平均數及標準差；唯如選考該科目人數≤ 2(人)時，不以 T 分數計，以原始分數為該科成績。</p> <p>3.總成績=各科目成績之合計(若科目分數以 T 分數採計者，則以轉換為 T 分數後再加總，T 分數取至小數點第二位(第三位四捨五入))，總成績取至小數點第二位。</p> <p>4.成績複查後若有更動，將影響 T 分數之計算基準。</p>
同分參酌順序	依 1.筆試分數 2.書面資料審查分數順序比較，分數較高者優先錄取，若仍相同，本系(所)得通知同分考生另辦面試以決定錄取順序。面試時間、地點由本系(所)決定之，考生需配合參加不得異議，面試未到者視同放棄。
其他規定事項	<p>1.任一考試科目缺考或原始分數零分者不予錄取。</p> <p>2.本系 101 學年度碩士班甄試招生，若有錄取不足額、或於備取生遞補作業截止後如仍有缺額時，其缺額得併入本次招生考試名額。</p>
系所聯絡方式	聯絡人：黃麗娟小姐 電話：07-3814526 轉 5431
	E-mail：hlchuan@kuas.edu.tw 網址：http://www.de.kuas.edu.tw

院所系別	工學院 工業工程與管理系碩士班	
身分別	一般生	
報考增訂資格	無	
組別	甲（一般組）	乙（國際組）
招生名額	10	5
研究領域	生產管理、品質管理、科技管理、企業電子化、供應鏈管理、工業行銷、工業自動化、電腦整合製造、製程管制、人因工程、產品研發、自動檢測等。	提供全英語授課環境。以國際製造管理為研究範疇，包括生產管理、品質管理、科技管理等。
辦學績效	1.高應大榮獲 2011 年 104 人力銀行調查南部企業最愛科大第一！ 2.「台灣 1000 大企業最愛大學生調查」結果，高應大連續兩年榮獲全國技職排名第三、南部第一。 3.99 科大評鑑，本系榮獲一等！ 4.校友逾十萬人，企業青睞，學生就業無虞！	
考試科目	甲組：統計學、生產管理（二選一） 【選考科目成績計算以 T 分數為標準】	乙組：管理學
成績計算	1.各科目原始成績評分至小數點第二位，各科目滿分為 100 分。 2.選考科目成績以 T 分數計算時，其計算方式為： $T \text{ 分數} = \frac{x - \bar{x}}{s} \times 10 + 50$ ， x 為考生某選考科目之原始分數， \bar{x} 及 s 為某選考科目實際到考考生原始分數之平均數及標準差；唯如選考該科目人數 ≤ 2 (人) 時，不以 T 分數計，以原始分數為該科成績。 3.成績複查後若有更動，將影響 T 分數之計算基準。	
同分參酌順序	依考試科目分數較高者優先錄取，若仍相同，本系(所)得通知同分考生另辦面試以決定錄取順序，面試時間、地點由本系(所)決定之，考生需配合參加不得異議，面試未到者視同放棄。	
其他規定事項	1.任一考試科目缺考或原始分數零分者不予錄取。 2.若有未達錄取最低標準致錄取不足額，或備取生遞補後如仍有缺額時，各組缺額經提招生委員會通過後可互為流用。 3.本系 101 學年度碩士班甄試招生，若有錄取不足額、或於備取生遞補作業截止後如仍有缺額時，其缺額得併入本次招生考試名額，併入之組別及名額經提招生委員會通過後流用之。	
系所聯絡方式	聯絡人：鄭琇馨小姐 電話：07-3814526 轉 7102	
	E-mail：shoffice01@kuas.edu.tw 網址：http://www.im.kuas.edu.tw/KUAS_IEM	

院所系別	電資學院 電機工程系碩士班		
身分別	一般生		
報考增訂資格	無		
組別	甲	乙	丙
招生名額	15	10	6
研究領域	電力電子、綠色能源、電力工程。	控制理論與應用、自動化、多目標最佳化應用、影像處理與光電工程。	行動多媒體及服務品質、資料探勘與資訊檢索、雲端計算、多媒體工程、行動計算。
辦學績效	1. 教育部評鑑連續九次獲得一等最高榮譽，99學年度科大評鑑，本系榮獲一等最高榮譽，辦學績效卓著並獲肯定。 2. 96及98學年度本系通過IEET工程及科技教育認證。 3. 本系榮獲96年度中國電機工程學會高雄分會優秀電機團體獎。 4. 本系擁有學士、碩士與博士完整的高等教育學制。日間部每年招收博士班10名、碩士班62名、四技學士班160餘名。畢業生就業率100%。 5. 天下雜誌【Cheers】、104人力銀行調查台灣千大企業南台灣科大最愛第1。 6. 本系具有40餘年優秀歷史(原高雄工專電機科)，培育系友1萬餘名，傑出系友如現任校長方俊雄博士等產、官、學界傑出系友不計其數。		
考試科目	甲組：1. 工程數學(僅含常微分方程、線性代數) 2. 電路學 乙組：1. 工程數學(僅含常微分方程、線性代數) 2. 控制系統 丙組：資料結構		
成績計算	1. 各科目原始成績評分至小數點第二位，各科目滿分為100分。 2. 總成績=各科目成績之合計，取至小數點第二位。		
同分參酌順序	依考試科目1、2之編號順序比較，分數較高者優先錄取，若仍相同，本系(所)得通知同分考生另辦面試以決定錄取順序。面試時間、地點由本系(所)決定之，考生需配合參加不得異議，面試未到者視同放棄。		
其他規定事項	1. 任一考試科目缺考或原始分數零分者不予錄取。 2. 若有未達錄取最低標準致錄取不足額，或備取生遞補後如仍有缺額時，各組缺額經提招生委員會通過後可互為流用。 3. 本系101學年度碩士班甄試招生，若有錄取不足額、或於備取生遞補作業截止後如仍有缺額時，其缺額得併入本次招生考試本系同組之招生名額。		
系所聯絡方式	聯絡人：洪玉家先生 電話：07-3814526 轉 5541~5543、5557		
	E-mail：yjhorng@mail.ee.kuas.edu.tw 網址：http://www.ee.kuas.edu.tw		

院所系別	電資學院 電子工程系碩士班		
身分別	一般生		
報考增訂資格	無		
組別	甲 (光電、半導體與 IC 設計組)	乙 (電信與系統組)	丙 (資訊組)
招生名額	10	10	10
研究領域	固態材料、光電半導體、高速元件、高頻通訊元件及奈米科技、電子電路系統與應用。	訊號處理、無線通訊、衛星通訊、網路通訊、天線設計、光纖通訊。	資訊安全、影像視訊處理、智慧計算與生活科技、無線網路感測、嵌入式系統設計、FPGA 數位系統設計、雲端系統設計、微機器人設計。
辦學績效	1.期刊論文 170 篇。 2.獲教育部典範計畫總金額 2302 萬元。 3.國內外研討會論文 486 篇。 4.國科會計畫 59 件，總金額 3800 萬元。 5.產學合作計畫 23 件，總金額 1315 萬元。		
考試科目	甲組：1.工程數學 2.電子學 乙組：1.工程數學 2.電子學 丙組：1.計算機概論 2.資料結構		
成績計算	1.各科目原始成績評分至小數點第二位，各科目滿分為 100 分。 2.總成績=各科目成績之合計，取至小數點第二位。		
同分參酌順序	依考試科目 1、2 之編號順序比較，分數較高者優先錄取，若仍相同，本系(所)得通知同分考生另辦面試以決定錄取順序。面試時間、地點由本系(所)決定之，考生需配合參加不得異議，面試未到者視同放棄。		
其他規定事項	1.任一考試科目缺考或原始分數零分者不予錄取。 2.若有未達錄取最低標準致錄取不足額，或備取生遞補後如仍有缺額時，各組缺額經提招生委員會通過後可互為流用。 3.本系 101 學年度碩士班甄試招生，若有錄取不足額、或於備取生遞補作業截止後如仍有缺額時，其缺額得併入本次招生考試本系同組之招生名額。		
系所聯絡方式	聯絡人：鄭瑞川老師 電話：07-3814526 轉 5601、5602、5617		
	E-mail：wdoffice01@kuas.edu.tw 網址：http://www.ec.kuas.edu.tw		

院所系別	電資學院 光電與通訊工程研究所碩士班
身分別	一般生
報考增訂資格	無
組別	無
招生名額	15
研究領域	<p>光電與通訊工程研究所為國內第一所以光電工程與通訊系統為整合目的所設立的研究所，本所強調應用科技為主軸，發展重點為兩大方向，其關聯性相輔相成：</p> <p>1.光電工程技術：以光電系統關鍵技術為發展方向，顯示科技技術、光電量測技術、繞射光學元件、微光機電整合技術、紅外線系統、光電材料、光資訊處理、干涉光訊號處理、光子晶體能隙理論、雷射工程、及太陽能電池為發展重點。</p> <p>2.電波傳輸與訊號處理技術：以電波傳輸及訊號處理關鍵技術為發展方向，數位訊號處理、影像處理、色彩模式處理、波導技術、微波電路設計製作與量測、天線技術理論與實務、及 RF 通訊微型元件應用技術為發展重點。</p>
辦學績效	<p>1.99 學年度科技大學評鑑榮獲一等。</p> <p>2.99 年度畢業生職場及公職就業率 92%，博士班升學率 8%，零失業！</p> <p>3.最近三年系所經營績效名列前茅。</p>
考試科目	<p>1.工程數學（必選）</p> <p>2.選考科目（三選一）：</p> <p>（1）普通物理（僅含力學、電學、磁學） （2）電磁學 （3）電子學</p>
成績計算	<p>1.各科目原始成績評分至小數點第二位，各科目滿分為 100 分。</p> <p>2.總成績=各科目成績之合計，取至小數點第二位。</p>
同分參酌順序	依考試科目 1、2 之編號順序比較，分數較高者優先錄取，若仍相同，本系(所)得通知同分考生另辦面試以決定錄取順序。面試時間、地點由本系(所)決定之，考生需配合參加不得異議，面試未到者視同放棄。
其他規定事項	<p>1.任一考試科目缺考或原始分數零分者不予錄取。</p> <p>2.本所 101 學年度碩士班甄試招生，若有錄取不足額、或於備取生遞補作業截止後如仍有缺額時，其缺額得併入本次招生考試名額。</p>
系所聯絡方式	聯絡人：高秀芬老師 電話：07-3814526 轉 3352
	E-mail:ipc@kuas.edu.tw 網址：http://www.ipc.kuas.edu.tw

院所系別	電資學院 資訊工程系碩士班
身分別	一般生
報考增訂資格	無
組別	無
招生名額	9
研究領域	生物資訊、多媒體處理、影像視訊處理、電腦網路工程、網路通訊、平行分散式計算、資訊安全、資料探勘、智慧型系統設計、計算機結構設計等相關領域。
辦學績效	1.碩士班畢業生就業率為百分之一百。 2.99 科大評鑑榮獲一等。
考試科目	1.資料結構 2.計算機組織與系統(包含計算機組織及作業系統)
成績計算	1.各科目原始成績評分至小數點第二位，各科目滿分為 100 分。 2.總成績=各科目成績之合計，取至小數點第二位。
同分參酌順序	依考試科目 1、2 之編號順序比較，分數較高者優先錄取，若仍相同，本系(所)得通知同分考生另辦面試以決定錄取順序。面試時間、地點由本系(所)決定之，考生需配合參加不得異議，面試未到者視同放棄。
其他規定事項	1.任一考試科目缺考或原始分數零分者不予錄取。 2.本系 101 學年度碩士班甄試招生，若有錄取不足額、或於備取生遞補作業截止後如仍有缺額時，其缺額得併入本次招生考試名額。
系所聯絡方式	聯絡人：馬維謙小姐 電話：07-3814526 轉 5801
	E-mail：wfoffice01@kuas.edu.tw 網址：http://www.csie.kuas.edu.tw

院所系別	管理學院 財富與稅務管理系碩士班	
身分別	一般生	
報考增訂資格	無	
組別	甲	乙
招生名額	9	9
研究領域	財務管理、投資理財 、財富管理領域	財政稅務領域
辦學績效	1.本所國科會 98-100 年度專題研究計畫連續 3 年每年皆 5 件，通過比率（71.43%）為本校管理學院第 1 名。 2.本所國科會 100 年度補助大專校院獎勵特殊優秀人才措施計 3 人，獎勵比率（42.86%）為本校管理學院第 1 名。	
考試科目	下列科目選考一科： (1)財務管理 (2)統計學 (3)管理學 (4)經濟學 【選考科目成績計算以 T 分數為標準】	下列科目選考一科： (1)經濟學 (2)會計學 (3)財政學 【選考科目成績計算以 T 分數為標準】
成績計算	1.各科目原始成績評分至小數點第二位，各科目滿分為 100 分。 2.選考科目成績以 T 分數計算時，其計算方式為： $T \text{ 分數} = \frac{x - \bar{x}}{s} \times 10 + 50$ ， x 為考生某選考科目之原始分數， \bar{x} 及 s 為某選考科目實際到考考生原始分數之平均數及標準差；唯如選考該科目人數 ≤ 2 (人)時，不以 T 分數計，以原始分數為該科成績。T 分數取至小數點第二位(第三位四捨五入)。 3.成績複查後若有更動，將影響 T 分數之計算基準。	
同分參酌順序	若考試分數相同，本所得通知同分考生另辦面試以決定錄取順序。面試時間、地點由本所決定，考生需配合參加不得異議，面試未到者視同放棄。	
其他規定事項	1.缺考或原始分數零分者不予錄取。 2.本所 101 學年度碩士班甄試招生，若有錄取不足額、或於備取生遞補作業截止後如仍有缺額時，其缺額得併入本次招生考試名額。	
系所聯絡方式	聯絡人：陳春月老師 電話：07-3814526 轉 6711	
	E-mail：vioffice01@kuas.edu.tw 網址：http://febd.kuas.edu.tw/main.php	

院所系別	管理學院 金融資訊研究所碩士班
身分別	一般生
報考增訂資格	無
組別	無
招生名額	13
研究領域	鑒於「財金實務應用，運用大量資訊工具」之發展趨勢，本所之研究方向，跨領域整合「財務金融」與「資訊科技」，為目前國內獨具此特色之研究所。
辦學績效	畢業出路：較傳統財金所更具競爭力，中華開發等企業至本所徵才。 競賽獲獎：連續 3 年獲得崇越論文大賞，以及全國管理碩士論文獎的肯定。 國際交流：99 年本所兩位研究生，取得威斯康辛大學與本所的雙碩士學位。
考試科目	1.統計學(必選) 2.選考科目(三選一) (1)經濟學 (2)財務管理 (3)計算機概論 【選考科目成績計算以 T 分數為標準】
成績計算	1.各科目原始成績評分至小數點第二位，各科目滿分為 100 分。 2.選考科目成績以 T 分數計算時，其計算方式為： $T \text{ 分數} = \frac{x - \bar{x}}{s} \times 10 + 50$ ， x 為考生某選考科目之原始分數， \bar{x} 及 s 為某選考科目實際到考考生原始分數之平均數及標準差；唯如選考該科目人數 ≤ 2 (人)時，不以 T 分數計，以原始分數為該科成績。 3.總成績=各科目成績之合計〔若科目分數以 T 分數採計者，則以轉換為 T 分數後再加總，T 分數取至小數點第二位(第三位四捨五入)〕，總成績取至小數點第二位。 4.成績複查後若有更動，將影響 T 分數之計算基準。
同分參酌順序	依考試科目 1、2 之編號順序比較，分數較高者優先錄取，若仍相同，本系(所)得通知同分考生另辦面試以決定錄取順序。面試時間、地點由本系(所)決定之，考生需配合參加不得異議，面試未到者視同放棄。
其他規定事項	1.任一考試科目缺考或原始分數零分者不予錄取。 2.本所 101 學年度碩士班甄試招生，若有錄取不足額、或於備取生遞補作業截止後如仍有缺額時，其缺額得併入本次招生考試名額。
系所聯絡方式	聯絡人：陳宥儒小姐 電話：07-3814526 轉 6300、6352
	E-mail：fin@kuas.edu.tw 網址：http://www.fin.kuas.edu.tw

院所系別	管理學院 觀光與餐旅管理研究所碩士班
身分別	一般生
報考增訂資格	無
組別	無
招生名額	9
研究領域	觀光餐旅休閒遊憩領域
辦學績效	<p>本系於 94、99 年度連續兩年科技大學系所評鑑一等。</p> <p>本所主要培育觀光或餐旅專業管理人才，強化學生獨立思考能力，及創新有遠見的管理能力；培養學生能靈活應用所學專業知識和技能並具備國際觀與國際競爭力。</p> <p>課程設計上除著重研究方法與資料搜尋及分析，於產業領域觀光與餐旅管理兼修，提供課程涵蓋觀光與餐旅領域。</p> <p>本所設有碩士雙聯學位課程，學生在校修讀 1 年後，在國外姐妹校可繼續修讀並獲得雙方學位證書。其他姊妹校有美國、德國、日本，均提供交換生學習機會。此外，提供具日語專長者至日本飯店實習機會。</p>
考試項目	<p>1.書面審查（30%）：</p> <p>審查項目：</p> <p>(1)大專院校歷年成績單(應屆畢業生請檢附入學至 99 學年度第 2 學期歷年成績單；若符合提前畢業者，須在歷年成績單註明：「該生符合畢業標準」)。</p> <p>(2)師長或工作單位主管推薦函。</p> <p>(3)學習及研究計畫。</p> <p>(4)著作或研究成果，如專題報告、著作、發表等。</p> <p>(5)工作經驗或能力證明，如證照、競賽得獎證明及其他有助於審查之相關能力證明。</p> <p>(6)因本所鼓勵研究生參與海外雙聯學位、交換生及實習，語言能力如英檢證書、日語能力檢定或其他外語能力證明列為重要加分項目。</p> <p>2.筆試（70%）：觀光餐旅管理</p>
成績計算	<p>1.各科目原始成績評分至小數點第二位，滿分為 100 分。</p> <p>2.總成績=筆試成績×70%+書面審查成績×30%</p>
同分參酌順序	依1.筆試分數 2.書面審查分數之順序比較，分數較高者優先錄取，若仍均相同者，本系(所)將通知同分考生另辦面試以決定錄取順序。面試時間、地點由本系(所)決定之，考生需配合參加不得異議，面試未到者視同放棄。
其他規定事項	<p>1.任一考試科目缺考或原始分數零分者不予錄取。</p> <p>2.本系 101 學年度碩士班甄試招生，於備取生遞補作業截止後若尚有缺額，其缺額得併入本次招生考試名額。</p>
系所聯絡方式	<p>聯絡人：林雨蓉小姐 電話：07-3814526 轉 7233</p> <p>E-mail：vgoffice01@kuas.edu.tw 網址：http://tm.kuas.edu.tw</p>

院所系別	管理學院 資訊管理系碩士班	
身分別	一般生	
報考增訂資格	無	
組別	甲	乙
招生名額	7	7
研究領域	電子商務、企業電子化、網路通訊技術、數位內容與學習、知識管理、軟體工程、資料庫與商業智慧。	
辦學績效	99 學年度教育部科技大學評鑑一等。	
考試科目	甲組：資訊管理（含統計） 乙組：計算機概論	
成績計算	筆試科目滿分為 100 分，原始成績評分至小數點第二位。	
同分參酌順序	依筆試科目分數較高者優先錄取，若仍相同，本系(所)得通知同分考生另辦面試以決定錄取順序。面試時間、地點由本系(所)決定之，考生需配合參加不得異議，面試未到者視同放棄。	
其他規定事項	1.考試科目缺考或原始分數零分者不予錄取。 2.若有未達錄取最低標準致錄取不足額，或備取生遞補後如仍有缺額時，各組缺額經提招生委員會通過後可互為流用。 3.本系 101 學年度碩士班甄試招生，若有錄取不足額、或於備取生遞補作業截止後如仍有缺額時，其缺額得併入本次招生考試名額，併入之組別及名額經提招生委員會通過後流用之。	
系所聯絡方式	聯絡人：殷淑芬小姐 電話：07-3814526 轉 7552	
	E-mail：vhoffice01@kuas.edu.tw 網址：http://www.mis.kuas.edu.tw	

院所系別	管理學院 企業管理系碩士班
身分別	一般生
報考增訂資格	無
組別	無
招生名額	8
研究領域	1.一般管理（組織行為、策略管理） 2.行銷企劃(行銷管理、消費者行為) 3.企業電子化(供應鏈管理、企業資源規劃、顧客關係管理) 4.科技創新(創意、創新與創業管理)
辦學績效	1.結合產業資源，引進業界師資開辦經營實務講座。 2.每年舉辦主題工作坊、專題演講、行銷企劃競賽、BOSS競賽及全國性研討會，強化行銷管理與企業電子化專業知識。 3.整合理論與實務激發研究能量，歷年多位碩士生獲得中華民國科技管理學會、經濟部中小企業處…等單位所頒發之碩士論文獎獎項。 4.與美國、英國、瑞士等知名大學建立MBA雙聯學制。 5.99年度科大評鑑一等。
考試科目	1.統計學 2.管理學
成績計算	1.各科目原始成績評分至小數點第二位，各科目滿分為100分。 2.總成績=各科目成績之合計，取至小數點第二位。
同分參酌順序	依考試科目1、2之編號順序比較，分數較高者優先錄取，若仍相同，本系得通知同分考生另辦面試以決定錄取順序。面試時間、地點由本系決定之，考生需配合參加不得異議，面試未到者視同棄權。
其他規定事項	1.本系所有考試科目均不得攜帶任何翻譯工具。 2.考試科目缺考或原始分數零分者不予錄取。 3.本系101學年度碩士班甄試招生，若有錄取不足額、或於備取生遞補作業截止後如仍有缺額時，其缺額得併入本次招生考試名額。
系所聯絡方式	聯絡人：邱妙惠老師 電話：07-3814526轉7352
	E-mail：vfoffice01@kuas.edu.tw 網址：http://dba.kuas.edu.tw

院所系別	管理學院 會計系碩士班
身分別	一般生
報考增訂資格	無
組別	無
招生名額	11
研究領域	1.財務會計，2.成本與管理會計，3.審計理論與實務，4.會計資訊系統。
辦學績效	1.99 科大評鑑：一等。 2.99 年考上會計師：6 位，考上高考：7 位，普考：1 位，記帳士：39 位。 3.100 年進入四大會計師事務所：12 位。
考試科目	1.中級會計學 2.成本與管理會計
成績計算	1.各科目原始成績評分至小數點第二位，各科目滿分為 100 分。 2.總成績=各科目成績之合計。
同分參酌順序	依考試科目 1、2 之編號比較，分數較高者優先錄取，若仍相同，本系(所)得通知同分考生另辦面試以決定錄取順序，面試時間、地點由本系(所)決定之，考生需配合參加不得異議，面試未到者視同放棄。
其他規定事項	1.本系所有考試科目均不得攜帶任何翻譯工具。 2.任一考試科目缺考或原始分數零分者不予錄取。 3.本系 101 學年度碩士班甄試招生，若有錄取不足額、或於備取生遞補作業截止後如仍有缺額時，其缺額得併入本次招生考試名額。
系所聯絡方式	聯絡人：翁淑珍老師 電話：07-3814526 轉 6621
	E-mail：vcoffice01@kuas.edu.tw 網址：http://www2.kuas.edu.tw/edu/as

院所系別	人文社會學院 人力資源發展系碩士班	
身分別	一般生	
報考增訂資格	無	
組別	無	
招生名額	10	
研究領域	<p>1.培育具有人力資本累積、發展與維持能力，且能創新研發與解決問題之高級人力資源專業人才。</p> <p>2.在課程設計上，規劃「組織發展」、「員工發展」及「員工關係與福利」三大模組，符合產業脈動及企業需求，也與國際發展趨勢接軌。</p>	
辦學績效	<p>1.本系(所)榮獲 99 年度科大評鑑一等。</p> <p>2.本系(所)積極推動學生考取各類專業證照(TOEIC、全民英檢、就業服務乙級技術士、專案管理)，辦理成效良好，證照通過率佳。</p> <p>3.本系長期與中華人事主管協會簽訂產學合作，辦理認證講座。</p> <p>4.本系(所)與台灣專案管理學會(TPMA)及高雄市人事代表協會(KPA)建立合作平台，培育人力資源專案管理人才。</p>	
考試科目	管理學	
成績計算	科目原始成績評分至小數點第二位，科目滿分為 100 分。	
同分參酌順序	依筆試分數較高者優先錄取，若仍相同，本系(所)得通知同分考生另辦面試以決定錄取順序。面試時間、地點由本系(所)決定之，考生需配合參加不得異議，面試未到者視同放棄。	
其他規定事項	<p>1.考試科目缺考或原始分數零分者不予錄取。</p> <p>2.本系 101 學年度碩士班甄試招生，若有錄取不足額、或於備取生遞補作業截止後如仍有缺額時，其缺額得併入本次招生考試名額。</p>	
系所聯絡方式	聯絡人：鄭燕青老師	電話：07-3814526 轉 3281
	E-mail：kdoffice01@kuas.edu.tw	網址：http://www.hrd.kuas.edu.tw

院所系別	人文社會學院 文化創意產業研究所碩士班
身分別	一般生
報考增訂資格	無
組別	無
招生名額	8
研究領域	文化研究、設計產業、創意生活產業、傳播產業、文化展演產業等相關領域
辦學績效	文化事業發展系紮根十年、培育無數文創工作者，勇奪 2010 年海峽兩岸時報金犢獎最大獎，師資陣容更強化後，成立文化創意產業研究所，兼顧理論與實務，培養文化創意與數位媒體領域中高階專業人才。
考試項目	1.資料審查(包含學習及研究計劃、工作經歷或能力證明，如專題報告、著作、證照、英檢證書、競賽得獎證明及其他有助於審查之相關能力證明)
	2.筆試(考試科目：文化創意產業概論)
成績計算	<p>1.資料審查原始成績評分至小數點第二位，滿分為 100 分。</p> <p>2.筆試科目(文化創意產業概論)滿分為 100 分，原始成績評分至小數點第二位</p> <p>3.總成績=資料審查成績×30%+筆試成績×70%。</p> <p>4.各考試項目成績分數乘以比例後取至小數點第三位(第四位四捨五入)，總成績為各考試項目分數乘以比例後合計，取至小數點第二位(小數點第三位四捨五入)。</p>
同分參酌順序	依 1.筆試分數 2.資料審查分數順序比較，分數較高者優先錄取，若均仍相同，本系(所)得通知同分考生另辦面試以決定錄取順序，面試時間、地點由本系(所)決定之，考生須配合參加不得異議，面試未到者視同放棄。
其他規定事項	<p>1.任一考試科目缺考或原始分數零分者不予錄取。</p> <p>2.本系 101 學年度碩士班甄試招生，若有錄取不足額、或於備取生遞補作業截止後如仍有缺額時，其缺額得併入 101 學年度本系碩士班一般考試之招生名額。</p>
系所聯絡方式	聯絡人：陳慧津老師 電話：07-3814526 轉 3231
	E-mail: kboffice01@kuas.edu.tw 網址：http://www2.kuas.edu.tw/edu/cd

院所系別	人文社會學院 英語專業溝通與教學科技研究所碩士班	
身分別	一般生	
報考增訂資格	無	
組別	無	
招生名額	8	
研究領域	教學科技、專業溝通理論、應用語言學。	
辦學績效	1.94 及 99 年度科技大學專業系所評鑑兩度一等。 2.100% 助理教授以上專任師資。 3.英文專業溝通與教學科技特色課程。 4.全新研究生研究室。	
考試項目	1.資料審查(包含學習及研究計劃、工作經歷或能力證明，如專題報告、著作、證照、英檢證書、競賽得獎證明及其他有助於審查之相關能力證明)	
	2.筆試（考試科目：英文閱讀與寫作）	
成績計算	1.資料審查原始成績評分至小數點第二位，滿分為 100 分。 2.筆試科目英文閱讀與寫作滿分為 100 分，原始成績評分至小數點第二位 3.總成績=資料審查成績×50%+筆試成績×50%。 4.各考試項目成績分數乘以比例後取至小數點第三位(第四位四捨五入)，總成績為各考試項目分數乘以比例後合計，取至小數點第二位(小數點第三位四捨五入)。	
同分參酌順序	依 1.筆試分數 2.資料審查分數順序比較，分數較高者優先錄取，若均仍相同，本系(所)得通知同分考生另辦面試以決定錄取順序，面試時間、地點由本系(所)決定之，考生須配合參加不得異議，面試未到者視同放棄。	
其他規定事項	1.不可攜帶任何字典、翻譯機或有任何查詢功能之電子產品。 2.任一考試科目缺考或原始分數零分者不予錄取。 3.本系 101 學年度碩士班甄試招生，若有錄取不足額、或於備取生遞補作業截止後如仍有缺額時，其缺額得併入 101 學年度本系碩士班一般考試之招生名額。	
系所聯絡方式	聯絡人：劉采旻小姐	電話：07-3814526 轉 3261
	E-mail：kcoffice01@kuas.edu.tw	網址：http://afld.kuas.edu.tw/main.php

國立高雄應用科技大學 101 學年度日間部碩士班招生
網路報名考生造字申請表

報名序號	(請務必填寫)		
申請人姓名		身分證統一編號 (或居留證號)	
報考系所		報考組別	
電話	日： 夜：	行動電話	
通訊地址	□□□-□□		
<p>◎個人資料若有電腦各種輸入法均無法產生之字，請填下表：</p> <p><input type="checkbox"/> 姓名（需造字之字_____）</p> <p><input type="checkbox"/> 地址（需造字之字_____）</p>			
<p>例如：考生姓名—李堃賢</p> <p>請勾填<input checked="" type="checkbox"/> 姓名（需造字之字<u>堃</u>、<u>賢</u>）</p>			
備註	<p>1.各項欄位請詳細書明，「報名序號」為報名表上之報名序號，非網路報名專用碼，請務必填寫正確。</p> <p>2.請附於報名時應繳交文件中報名表上方，逾期恕不受理。</p> <p>3.個人資料需造字之考生務必將本表繳交本校處理，以免因資料錯誤而影響權益。</p>		

國立高雄應用科技大學 101 學年度日間部碩士班招生
低收入戶考生報名費全免申請表

報 名 序 號			
報 考 系 所 別		報 考 組 別	
申 請 人 姓 名		身 分 證 統 一 編 號	
聯 絡 電 話	日： 夜： 手機： 傳真：		
通 訊 住 址	□□□-□□		
E-mail			
審 查 結 果			
備 註	<p>*凡屬各級政府機關所界定低收入戶之考生，得於報名時繳交各縣市政府審核通過由各鄉、鎮、區公所所開具之低收入戶證明文件（清寒證明及中低收入戶證明不予採用）影本，申請報名費全免。低收入戶證明以 101 年所開具為限。</p>		

國立高雄應用科技大學 101 學年度日間部碩士班招生
報名費退費申請表

報 名 序 號		繳 費 帳 號	
報 考 系 所		報 考 組 別	
申 請 人 姓 名		身分證統一編號 (或居留證號)	
聯 絡 電 話	日： 夜： 手機： 傳真：		
通 訊 住 址	<input type="text"/> <input type="text"/> <input type="text"/> - <input type="text"/> <input type="text"/>		
E-mail			
繳費收據或 ATM 交易明細表正本		國民身分證影本 〈正面〉	
		國民身分證影本 〈背面〉	

附表四

國立高雄應用科技大學 101 學年度日間部碩士班招生
身心障礙考生應考服務需求表

收件編號： (考生請勿填寫)

報名序號		考生姓名		身分證 統一編號	
報考系所組別					
聯絡電話	日：	夜：	手機：		
緊急聯絡人		電話		手機	
身心障礙類別				障礙等級	
提供服務	可提早5分鐘進入試場準備、試場安排於1樓（或適宜之試場）、備有無障礙廁所。				
申請項目	<p>※上肢障礙影響書寫能力考生、腦性麻痺生及多障生：</p> <p><input type="checkbox"/> 考試時間延長 20 分鐘，但兩科目間之休息時間減少 20 分鐘（請附醫院開立會影響書寫能力之證明）。</p> <p>※視障生：</p> <p><input type="checkbox"/> 考試時間延長 20 分鐘，但兩科目間之休息時間減少 20 分鐘（請附醫院開立會影響書寫能力之證明）。</p> <p><input type="checkbox"/> 提供視障考生影印放大 1.5 倍之試題。</p> <p>※聽障生：</p> <p><input type="checkbox"/> 宣佈事項寫在黑板上，並以紙版大字提醒。</p> <p>※考生自行準備之輔具</p> <p><input type="checkbox"/> 檯燈 <input type="checkbox"/> 放大鏡 <input type="checkbox"/> 輪椅 <input type="checkbox"/> 擴視機 <input type="checkbox"/> 醫療器具（_____）。</p> <p><input type="checkbox"/> 其他：_____。</p> <p>※其他特殊需求：</p> <p><input type="checkbox"/> 安排獨立試場應試者（請附醫院開立會影響試場安寧或秩序之證明）。</p> <p><input type="checkbox"/> 其他：</p>				

——身心障礙手冊或學習障礙學生鑑定證明或醫療單位證明之影印本浮貼處（超出頁面部分請向內摺齊）——

【說明】：

- 一、無需申請安排特殊試場及服務者免填。
- 二、本委員會將依考生特殊需求審查，儘量提供服務。
- 三、本表請於報名時一併繳交。

國立高雄應用科技大學 101 學年度日間部碩士班招生 複查成績申請表

申請日期： 年 月 日

准考證號碼：	姓名：
報考系所組別：	系（所）碩士班 組
複查項目名稱	處 理 結 果（考生不必填寫）
本人申請成績複查，計複查 項，每項複查費新台幣 50 元，計新台幣 元。	

注意事項：一、准考證號碼、複查項目名稱請填寫清楚正確。並請計算複查費金額及購買郵局匯票。

二、請先填妥本申請表，並於簡章規定期限內以限掛（郵戳為憑）將本申請表、網路下載成績單、複查費匯票（戶名請填寫：國立高雄應用科技大學）及貼足限掛郵資回郵（32 元）信封一個，一併限掛郵寄本校，逾期不予受理。

三、本表格可自行影印備用。

請沿此線剪下本會地址，並黏貼於標準信封上

80778 高雄市三民區建工路四一五號	准考證號碼	
國立高雄應用科技大學 收 教務處 招生業務組		

（101 學年度日間部碩士班複查成績用）

國立高雄應用科技大學 101 學年度日間部碩士班招生
放棄錄取資格申請書

本人自願放棄錄取貴校 101 學年度_____系（所）_____組日間部碩士班就讀資格，絕無異議，特此聲明。

自願放棄錄取資格原因：

☐ 正取其他學校，校系組名稱：_____

☐ 備取其他學校，校系組名稱：_____

☐ 其他：_____

此致

國立高雄應用科技大學

申請人姓名：

（簽章）

身分證統一編號：

中 華 民 國 年 月 日

本聯由國立高雄應用科技大學存查

本聯由考生存查

國立高雄應用科技大學 101 學年度日間部碩士班招生
放棄錄取資格核准書

考生_____自願放棄錄取本校 101 學年度_____系（所）_____組日間部碩士班資格，已核准在案。

國立高雄應用科技大學教務處

（未蓋章戳者無效）

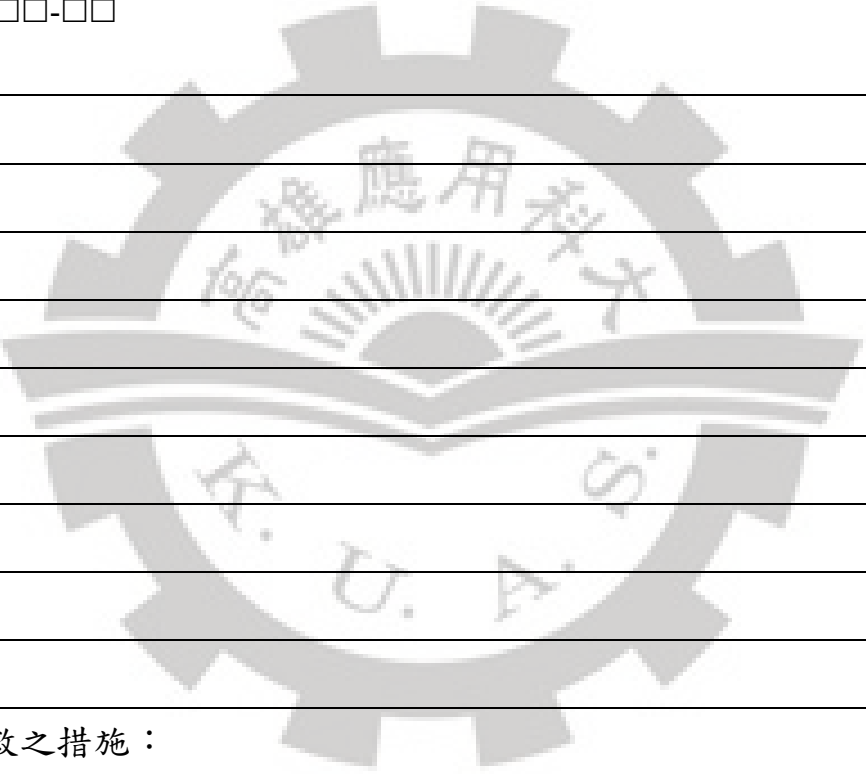
中 華 民 國 年 月 日

注意事項：1.請填妥本申請書後於本校 101 學年度第 1 學期註冊繳費截止日前一週向本校教務處綜合教務組申請，逾時不予受理。

2.郵寄者請附回郵信封一個，並貼足掛號郵資。

國立高雄應用科技大學 101 學年度日間部碩士班招生
考生申訴表

申訴日期： 年 月 日

申 訴 考 生	准考證號碼：	申訴人姓名：
	申訴人身分證統一編號：	聯絡電話：（日）： （夜）： 行動：
	報考系所別：	報考組別：
	通訊住址：□□□-□□	
<p>一、申訴事由：</p> <div style="height: 150px; border: 1px solid black; position: relative;">  </div>		
<p>二、希望獲得補救之措施：</p> <div style="height: 150px; border: 1px solid black;"></div>		

注意事項：請依本簡章之申訴辦法於規定時間內，將相關資料寄回本校申請（逾期或資料不齊者，不予受理）。

國立高雄應用科技大學 101 學年度日間部碩士班招生
報到委託書

本人_____准考證號碼為_____因_____無法如期親自前往辦理錄取報到作業，特委請_____代為辦理相關作業。

此 致
國立高雄應用科技大學 101 學年度招生委員會

委託人：

委託人身分證統一編號：

委託人電話：（日）
（夜）

行動電話：

被委託人：

被委託人身分證統一編號：

被委託人電話：（日）
（夜）

行動電話：

中華民國

年

月

日

國立高雄應用科技大學 101 學年度日間部碩士班招生
入學切結書

考生_____准考證號碼(_____)為
101 學年度本校_____系(所)_____組日間部碩士班招生錄
取考生，由於係應屆畢業生，尚未領得畢業證書，願切結於 101 年 7 月 20 日(星
期五)前繳納大學畢業證書(學位證書)正本，否則取消錄取資格。若屆時仍
無法取得，本人將正式以書面說明原因並向本校申請延期繳交(最後截止日為
101 學年度第 1 學期註冊繳費截止日)，否則取消錄取資格。

此 致

國立高雄應用科技大學 101 學年度招生委員會

考生簽名：

聯絡電話：(日)

(夜)

(手機)

聯絡地址：



中華民國

年

月

日

國立高雄應用科技大學 101 學年度日間部碩士班招生考試

臺北考區（國立臺北科技大學）交通路線說明

■ 校址：10608 台北市忠孝東路三段 1 號

■ 電話：(02)27712171

■ 網址：<http://www.ntut.edu.tw>

■ 交通：

1.捷運—【板南線】忠孝新生站，4 號出口台北科技大學。

2.公車—台北科技大學站--212、212 直達車、232、262、299 及 605。

忠孝新生路口站--72、109、115、214、222、226、280、290、505、642、665、668、672 及松江新生幹線。

3.火車—由台北火車站直接轉捷運【板南線】至忠孝新生站，4 號出口台北科技大學。

4.高鐵—由高鐵台北站直接轉捷運【板南線】至忠孝新生站，4 號出口台北科技大學。

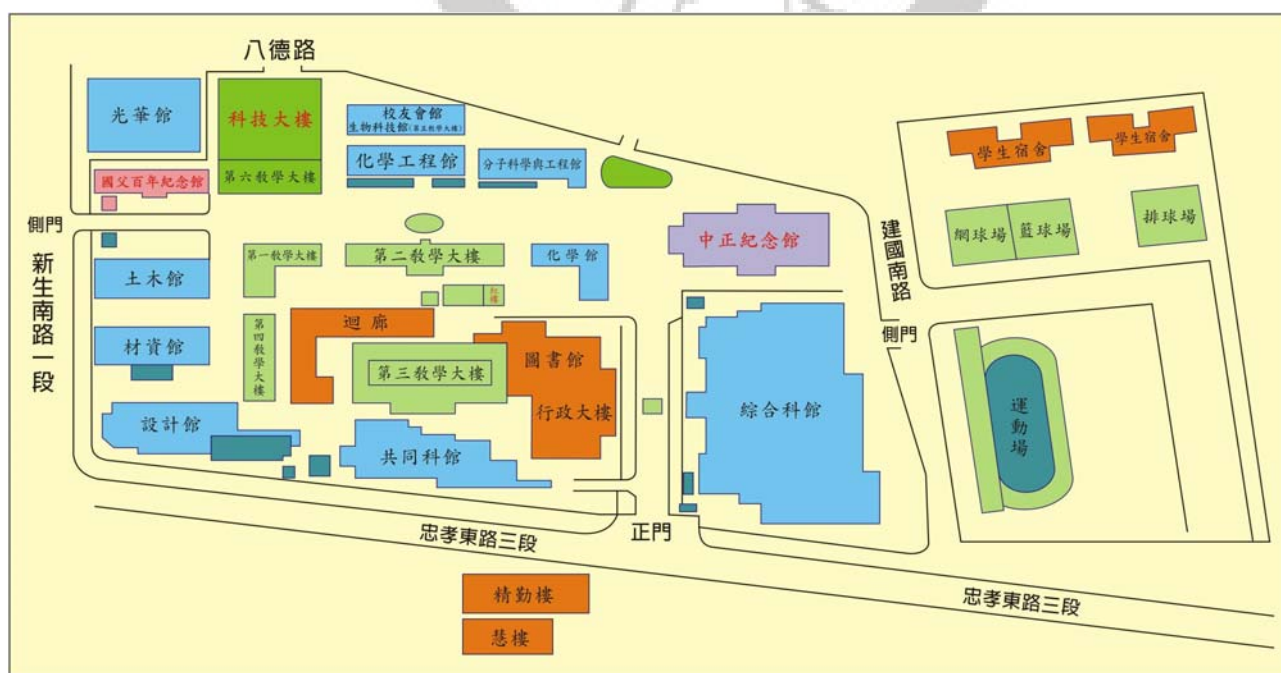
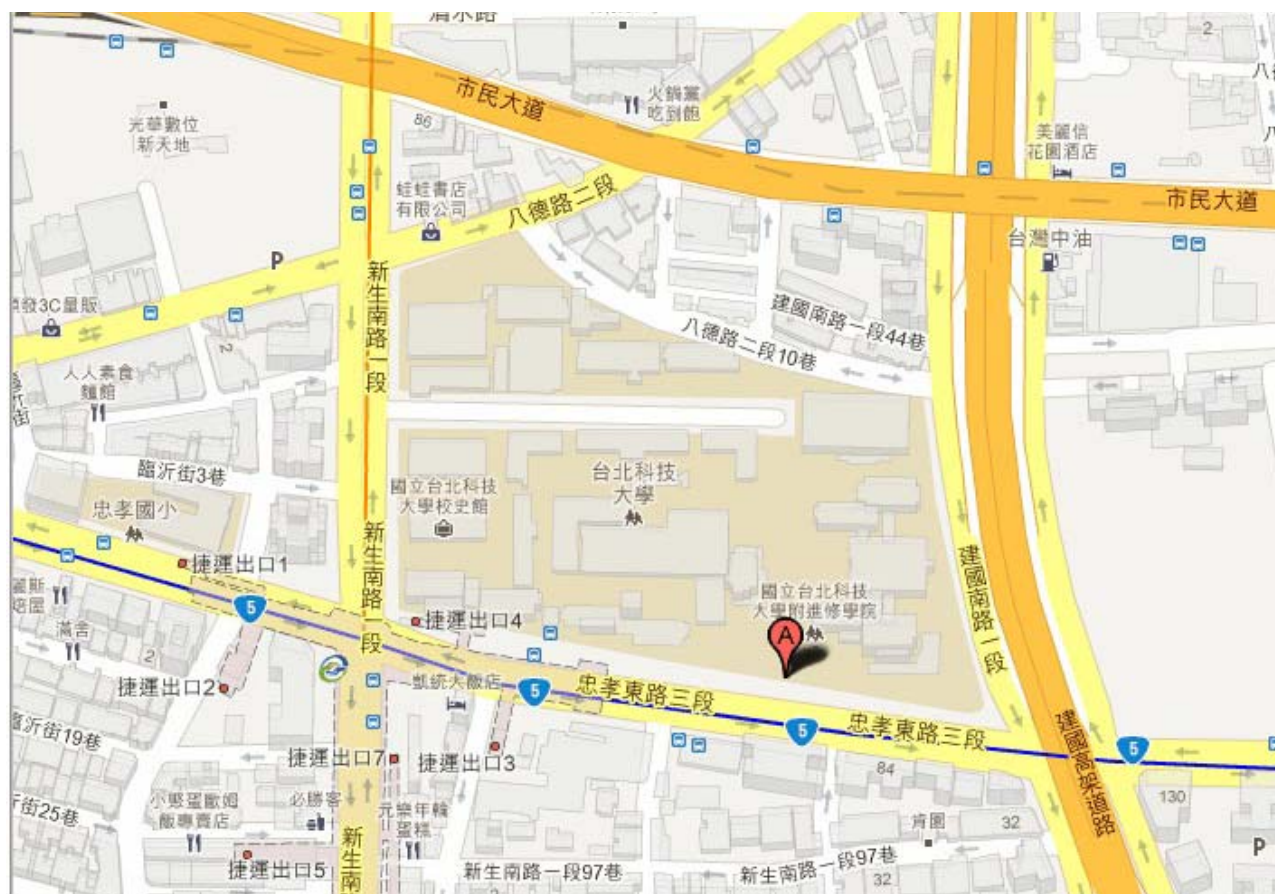
5.開車—（1）【國道一號】於建國北路/松江路交流道下(靠左走建國北路高架橋)

於忠孝東路出口下(循右線右轉忠孝東路)續行約 100 公尺即達本校。

（2）【國道三號】於新店交流道接木柵交流道下辛亥路轉建國南路直走至忠孝東路口即達本校。

國立高雄應用科技大學 101 學年度日間部碩士班招生考試

臺北考區（國立臺北科技大學）位置圖



國立高雄應用科技大學交通路線說明

■ 校址：

〈建工校區〉80778 高雄市三民區建工路 415 號(經緯度：東經：120°19'，北緯：22°39')

〈燕巢校區〉82444 高雄市燕巢區深中路 58 號(經緯度：東經：120°40' 北緯：22°77')

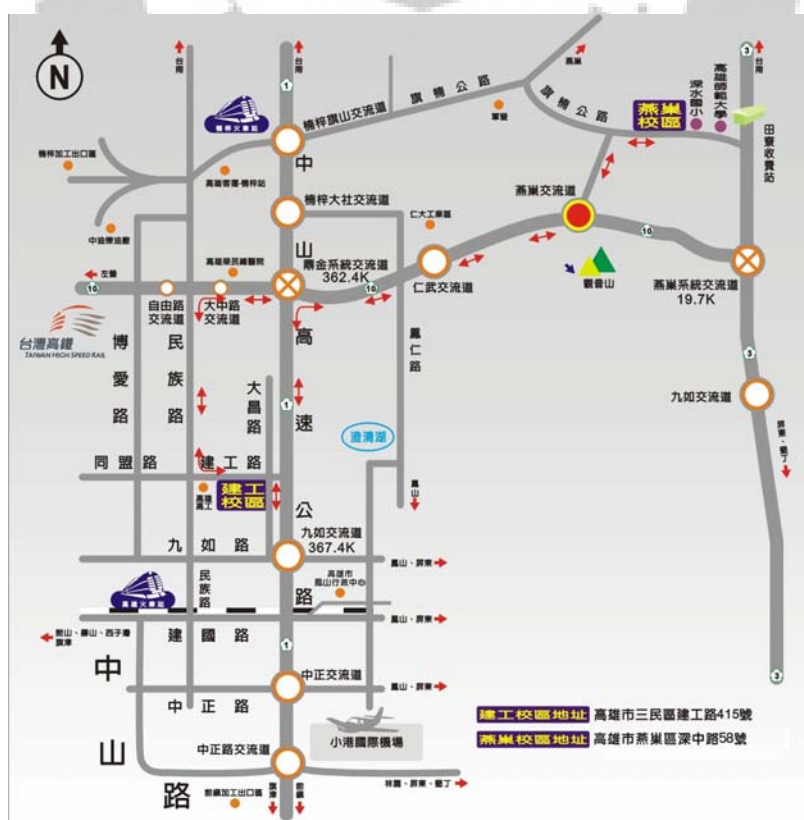
■ 電話：(07)3814526 轉 2311-2314

■ 網址：<http://www.kuas.edu.tw>

高雄考區（國立高雄應用科技大學「建工校區」）位置圖



國立高雄應用科技大學〈燕巢校區〉位置圖



高雄考區「建工校區」交通路線

路線一：下高雄交流道（367.4K）往九如路方向→九如路→至大昌路（右轉）→至建工路（左轉）。

路線二：下中正交流道往高雄市區方向→中正路→至大順路（右轉）→至建工路（右轉）。

路線三：小港機場往高雄市區方向→中山路→接博愛路→至同盟路（右轉）→接建工路。

路線四：搭飛機至小港機場轉搭高雄捷運至後驛站並轉搭紅 30 號捷運接駁公車至本校。

路線五：搭乘高鐵至左營站轉搭 16 號公車至本校。

路線六：搭乘台鐵火車至高雄火車站並轉搭 53 號公車至本校。

高雄市公車路線表

路線編號	路線名稱	鄰近之公車站名(站址)
17	(左營北站 → 高應大)	高雄應用科技大學(建工路)
16	(左營高鐵站 → 高應大)	高雄應用科技大學(建工路)
77	(金獅湖站 → 歷史博物館)	大昌二路(大昌二路)
37	(前鎮站 → 育英護校)	高雄應用科技大學(建工路)
53	(建軍站 → 火車站 → 建軍站)	高雄應用科技大學(建工路)
217	(左營北站 → 長庚醫院 → 左營北站)	高雄應用科技大學(建工路)
79	(金獅湖站 → 烏松 → 金獅湖站)	高雄應用科技大學(建工路)
81	(瑞豐站 → 本館 → 瑞豐站)	高雄應用科技大學(建工路)
0 南	(金獅湖站 → 金獅湖站)	建工路口(大順二路)【單邊行駛】
0 北	(金獅湖站 → 金獅湖站)	建工路口(大順二路)【單邊行駛】
紅 30	(捷運後驛站 → 愛河之心 → 高應大)	高雄應用科技大學(建工路)
168 環狀幹線	(捷運凹子底站 → 捷運凱旋站 → 捷運凹子底站)	建工路口(大順二路)

高雄客運公車路線表

路線編號	路線名稱	鄰近之公車站名(站址)
8008	高雄 — 岡山	高應大(建工路)
8009	高雄 — 澄清湖 — 旗山	高應大(建工路)
8021	林園 — 彌陀	高應大(建工路)
8041	林園 — 茄萣	高應大(建工路)

- 備註：本公車路線表僅供參考，實際載客路線仍依高雄市政府交通局公車路線資訊為準。
- 停車：高雄應用科技大學建工校區停車位有限，請盡量搭乘大眾交通工具來校。